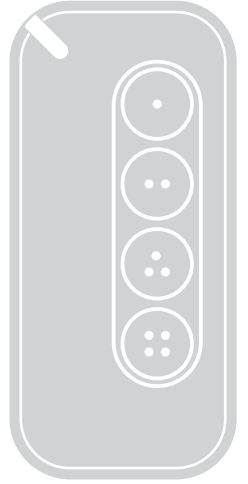


# MyGO

MYGO4/KR



MYGO4/KR

## 단방향 송신기

**KO** - 설치 및 사용 지침과 경고

Nice

## 목차

1	일반 안전 경고.....	2
2	제품 설명 및 용도.....	3
2.1	구성 부품 목록.....	3
2.2	송신기 기능.....	3
3	송신기 메모리 저장.....	4
3.1	송신기 확인.....	4
3.2	송신기 메모리 저장.....	4
3.2.1	"모드 1"에서 메모리 저장.....	4
3.2.2	"모드 2"에서 메모리 저장.....	4
3.2.3	"확장 모드 2"에서 메모리 저장.....	4
3.2.4	(이미 메모리된 기존 송신기와 새 송신기 간에) "활성화 코드"를 통한 메모리 저장.....	4
4	배터리 교체.....	5
5	추적 가능성.....	6
6	제품 폐기.....	6
6.1	배터리 폐기.....	6
7	기술 사양.....	6
8	부속품.....	6
8.1	키링용 스트링.....	6

## 1 일반 안전 경고



**주의! - 이 설명서에는 개인 안전을 위한 중요한 지침과 경고가 포함되어 있습니다. 이 설명서의 모든 부분을 주의 깊게 읽으십시오. 의심스러운 부분이 있으면 즉시 중지하고 Nice 기술 지원에 문의하십시오.**



**주의! - 중요 지침: 향후 제품 유지보수 및 폐기 절차를 위해 본 설명서를 안전한 곳에 보관하십시오.**

- 제품 포장 재료는 지역 규정에 따라 폐기해야 합니다.
- 장치의 어떤 부분도 변경하지 마십시오. 지정된 방법 이외의 작업은 오작동을 일으킬 수 있습니다. 제조업체는 제품을 임시변용으로 개조하여 발생하는 손상에 대해 어떠한 책임도 인정하지 않습니다.
- 장치를 열원 근처에 두지 말고 화염에 노출시키지 마십시오. 이로 인해 제품이 손상되고 고장이 발생할 수 있습니다.
- 본 제품은 신체적, 감각적 또는 정신적 능력이 저하되었거나 경험과 지식이 부족한 사람(어린이 포함)이 안전을 책임지는 사람으로부터 제품 사용에 관한 감독이나 지시를 받지 않고 이용하도록 설계되지 않았습니다.
- 어린이가 제품을 가지고 놀지 못하도록 하십시오.
- 손상 방지를 위해 제품을 찌그러트리거나 충격을 입히거나 떨어뜨리지 않도록 주의하여 취급하십시오.
- 장치를 폐기하기 전에 배터리를 분리해야 합니다.
- 배터리는 안전한 방식으로 폐기해야 합니다.
- 배터리를 삼키지 마십시오. 화학적 화상의 위험이 있습니다.
- 이 제품에는 동전형 리튬 배터리가 포함되어 있습니다. 삼킬 경우 2 시간 이내에 내부 화상을 입거나 심하면 사망에 이를 수 있습니다.
- 배터리를 삼켰거나 신체 부위에 넣었다고 생각되면 즉시 의사에게 연락하십시오.
- 배터리 칸이 단단히 닫히지 않으면 제품 사용을 중단하고 어린이의 손이 닿지 않는 곳에 보관하십시오.
- 사용 설명서는 다음 인터넷 주소([www.niceforyou.com](http://www.niceforyou.com))의 "지원" 및 "다운로드" 항목에서 확인할 수 있습니다.

## 2 제품 설명 및 용도

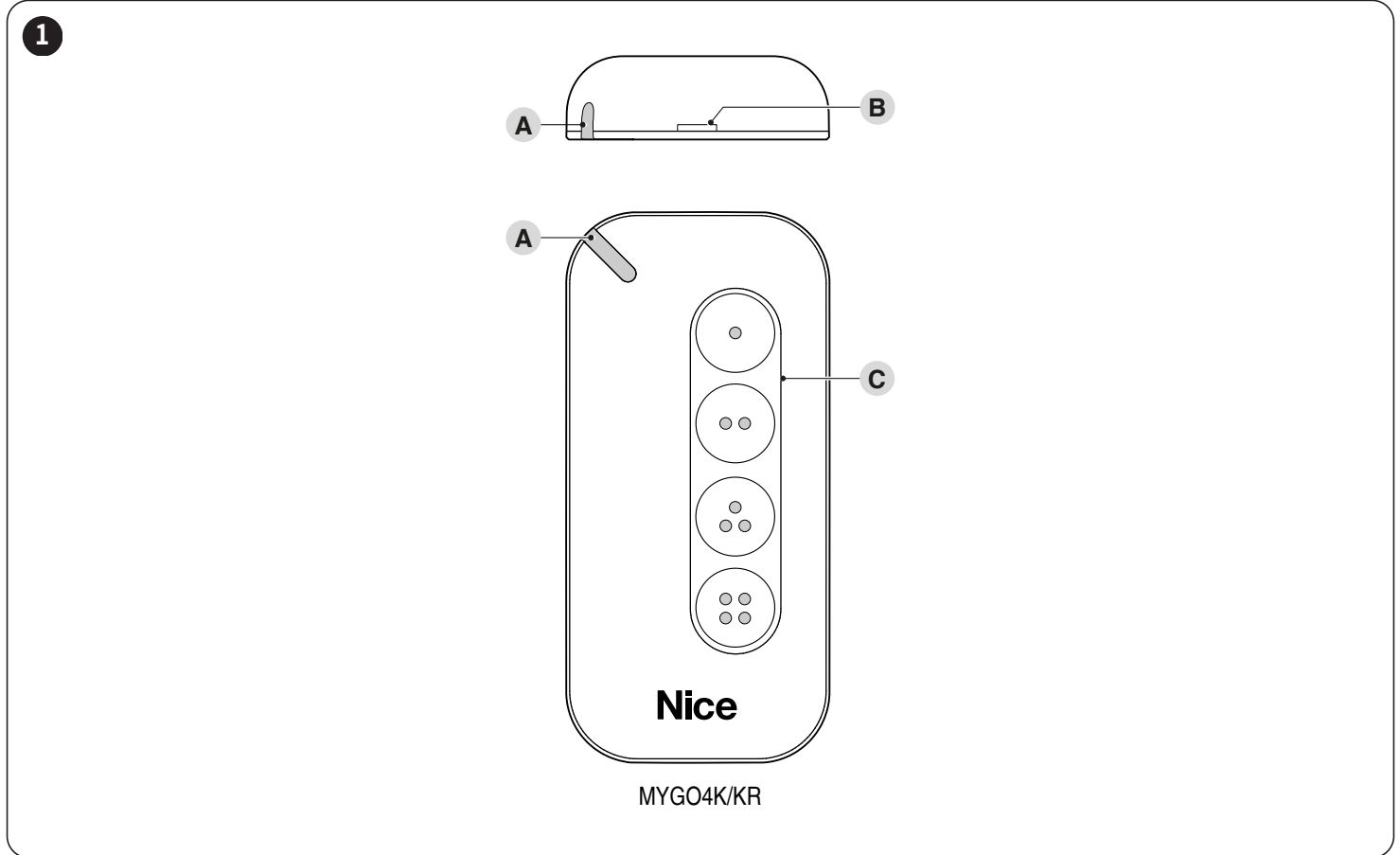
MYGO4/KR 송신기는 자동화 장치(게이트, 차고 도어, 도로 장벽 등)를 제어하기 위해 설계되었습니다.



주의! - 본 설명서에 명시된 것 이외의 사용 또는 본 설명서에 명시된 것과 다른 환경 조건에서의 사용은 부적절한 것으로 간주되며 엄격히 금지됩니다!

### 2.1 구성 부품 목록

"그림 1"은 MYGO4/KR 송신기를 구성하는 주요 부품을 보여줍니다.



- A 빨간색 신호 LED
- B 후면 셀 잠금 해제 및 제거용 구멍
- C MYGO4/KR 모델용 제어 버튼 영역

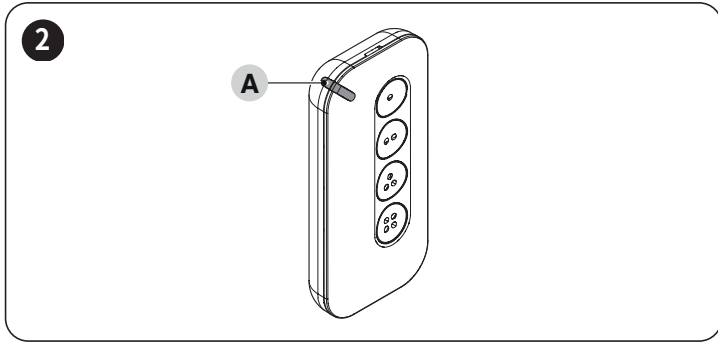
### 2.2 송신기 기능

MYGO4/KR 송신기는 OXIO/KR 수신기를 위한 특정 단방향 엔코딩 시스템을 채택하였습니다.

## 3 송신기 메모리 저장

### 3.1 송신기 확인

자동화 수신기에 송신기를 메모리 저장하기 전에 LED (A)가 켜지는지 주시하면서 아무 버튼이나 눌러 올바르게 작동하는지 확인합니다. LED (A)에 불이 들어오지 않으면 배터리 상태를 확인하고 필요한 경우 배터리를 교체하십시오(5페이지의 "배터리 교체" 항목 참조).



### 3.2 송신기 메모리 저장


수신기에서 송신기를 메모리 저장하기 위해 다음 절차를 채택할 수 있습니다.

- "모드 1"에서 메모리 저장
- "모드 2"에서 메모리 저장
- "확장 모드 2"에서 메모리 저장
- 이전에 메모리된 송신기로부터 수신한 "활성화 코드"를 통한 메모리 저장.

 이러한 절차는 송신기를 작동해야 하는 수신기 또는 제어 장치의 사용 설명서에 나와 있습니다. 위에 언급된 설명서는 웹사이트에서도 확인할 수 있습니다: [www.niceforyou.com](http://www.niceforyou.com).

#### 3.2.1 "모드 1"에서 메모리 저장

이 모드를 사용하면 수신기에 모든 송신기 명령 버튼을 한 번만 메모리 저장해 두면 컨트롤 유닛에서 관리되는 각 명령(기본 명령)과 자동으로 연결할 수 있습니다.

 각 송신기 버튼과 페어링되는 명령의 유형을 확인하려면 제어 장치 설명서를 참조하십시오.


#### 3.2.2 "모드 2"에서 메모리 저장

수신기에 하나의 송신기 버튼을 메모리 저장하여 제어 장치에서 관리되는 명령(최대 4개, 사용자가 선택)과 연결할 수 있습니다.

 각 버튼에 대해 동일한 절차를 반복하여 메모리 저장해야 합니다.

#### 3.2.3 "확장 모드 2"에서 메모리 저장

이 절차는 "모드 2"의 메모리 저장과 동일하며, 제어 장치에서 관리되는 확장된 명령 목록(최대 15개 명령)에서 원하는 명령(메모리 저장 중인 버튼과 페어링할 명령)을 선택할 수 있다는 점이 추가되었습니다.

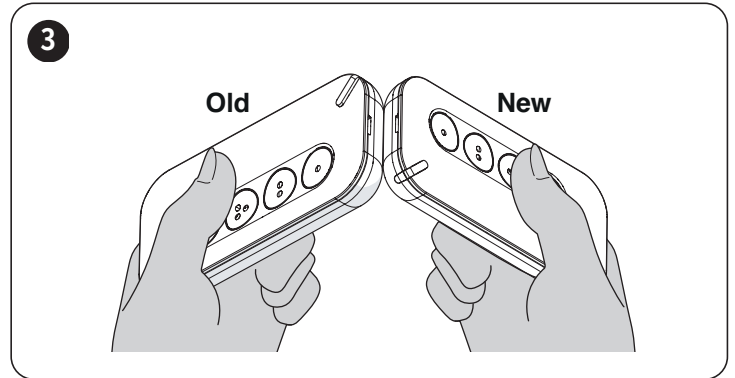
 확장된 명령 목록은 제어 장치 설명서를 참조하십시오.

### 3.2.4 (이미 메모리된 기존 송신기와 새 송신기 간에) "활성화 코드"를 통한 메모리 저장

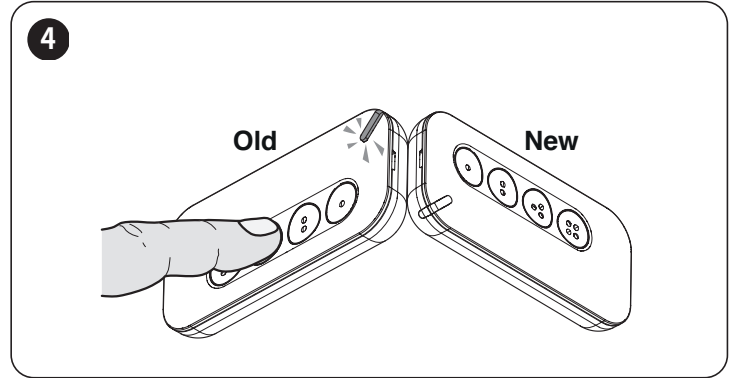
MYG04/KR 수신기에는 소위 "활성화 코드"라고 하는 비밀 코드가 있습니다. 메모리된 송신기에서 이 코드를 새 송신기로 전송하면 수신기에서 자동으로 인식(및 메모리 저장)됩니다.

메모리 저장 절차를 수행하려면 다음과 같이 하십시오.

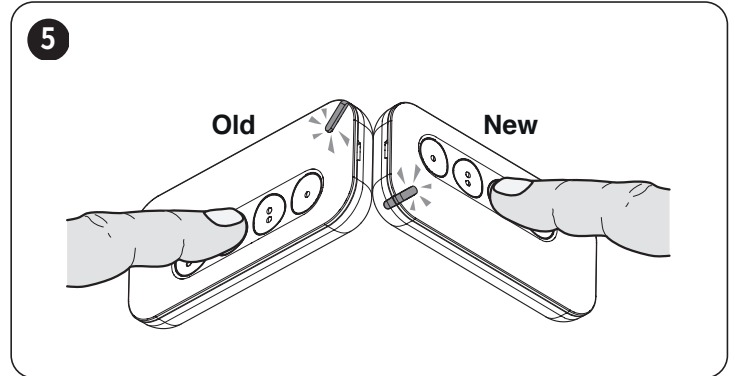
1. "그림 3"과 같이 두 개의 송신기, 즉 새 송신기와 이미 메모리된 기존 송신기를 서로 가까이 합니다.



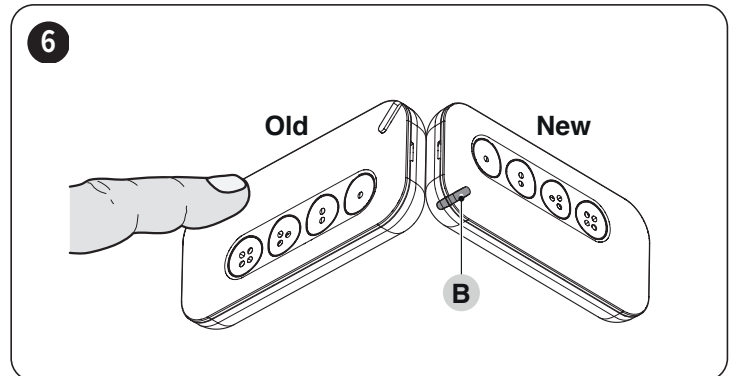
2. OLD(기존) 송신기에서 명령 키 중 하나를 길게 누릅니다.



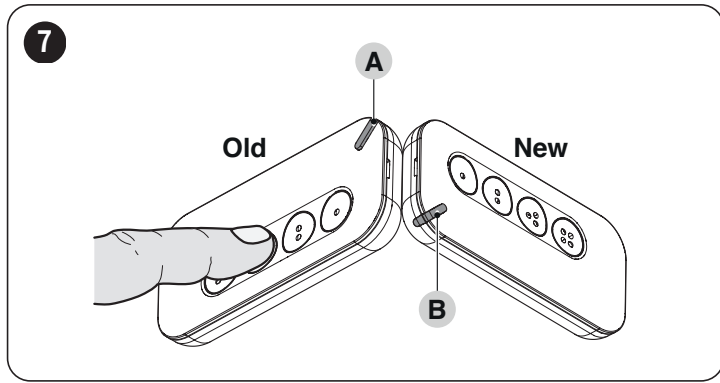
3. NEW(새) 송신기에서 명령 키 중 하나를 눌렀다 떼입니다.



4. NEW(새) 송신기 (B)의 LED가 계속 빨간색으로 켜지면 OLD(기존) 송신기에서 키를 놓습니다.



5. OLD(기존) 송신기에서 명령 키 중 하나를 천천히 세 번 눌렀다 땡니다. 버튼을 누를 때마다 NEW(새) 송신기 (B)의 LED가 꺼졌다가 다시 켜집니다.



절차가 종료되면 NEW(새) 송신기 (B)의 LED가 빠르게 깜박이며 코드가 올바르게 전송되었음을 알립니다.  
대신 NEW(새) 송신기 (B)의 LED가 깜박이지 않고 꺼지면 절차가 올바르게 완료되지 않은 것이므로 다시 수행해야 합니다.

새 송신기에 활성화 코드를 전달한 후, 절차가 성공하려면 처음 20회 전송 이내에 송신기를 자동화 장치 근처에서 한 번 이상 사용해야 합니다.

## 4 배터리 교체

새 배터리와 다 쓴 배터리는 어린이의 손이 닿지 않는 곳에 보관하세요.

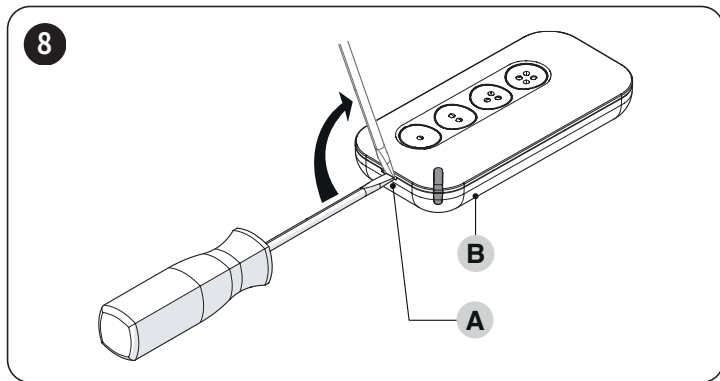
배터리를 삼키지 마십시오. 화학적 화상 또는 사망의 위험이 있습니다.

배터리가 방전된 상태에서 키를 누르면 신호 LED가 꺼지고 송신기가 송신하지 않습니다.

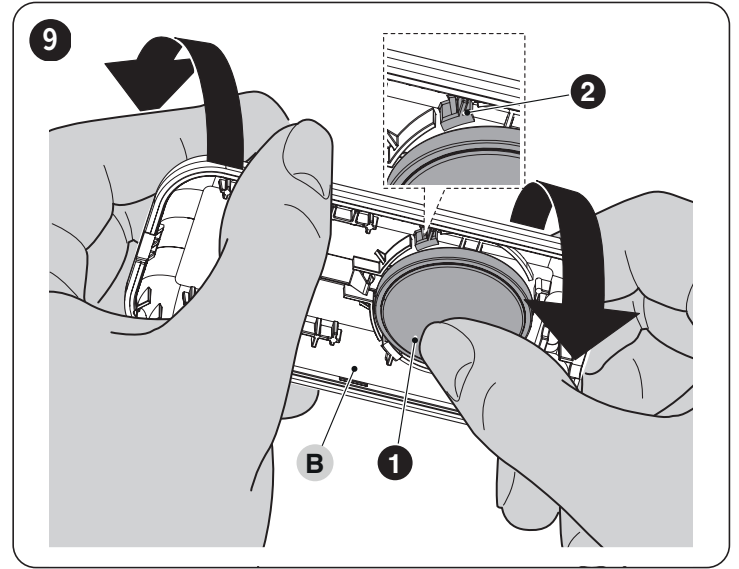
송신기가 정상적으로 작동하려면 배터리를 동일한 유형의 배터리로 극성을 확인하여 교체하십시오.

배터리를 교체하려면 다음을 수행하십시오.

1. 구멍 (A)에 스크류드라이버(또는 유사한 물체)를 삽입하여 케이스 (B)의 잠금을 해제하여 분리할 수 있도록 합니다.

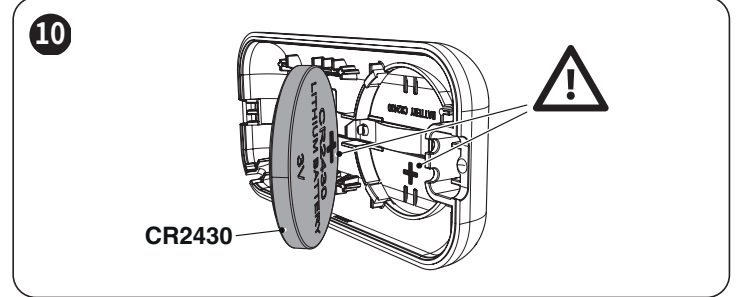


2. 포인트 (1)의 배터리를 누르고 케이스 (B)을(를) 비틀어 배터리를 고정하는 클립에서 배터리를 분리하여 (2)제거할 수 있습니다.

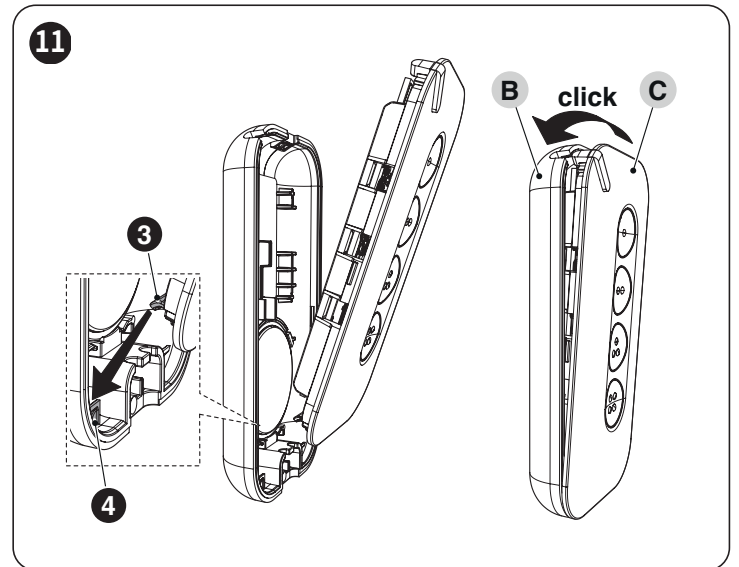


3. 배터리를 동일한 유형의 다른 배터리로 교체합니다.

새 배터리를 삽입할 때는 극성이 맞는지 유의하십시오.

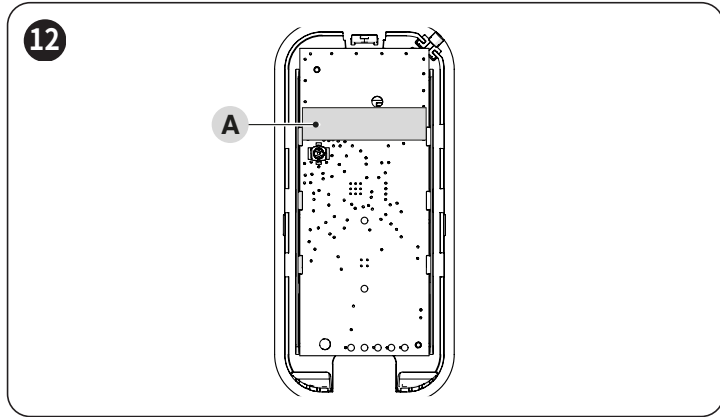


4. 돌출된 부품 (3)을(를) 하우징 (4)에 끼우고 앞면 (C)을(를) 닫아 리모컨이 케이스 (B)에 끼워지도록 하여 리모컨을 재조립합니다..



## 5 추적 가능성

추적 가능성 표시 (A):



## 6 제품 폐기

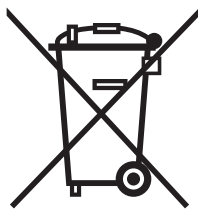
이 제품은 작동기의 필수 부품이므로 작동기와 함께 폐기해야 합니다.

설치 시와 마찬가지로 수명이 다한 제품은 오직 자격을 갖춘 기술자가 분해해야 합니다.

이 제품은 다양한 유형의 소재로 구성되어 있습니다. 이러한 소재 중 일부는 재활용이 가능하지만, 다른 소재는 폐기해야 합니다. 이러한 유형의 제품에 대한 해당 지역의 재활용 또는 폐기 시스템에 대해 알아보시기 바랍니다.

**경고**  
제품의 일부에는 오염 물질이나 위험 물질이 포함되어 있을 수 있습니다. 올바르게 폐기하지 않으면 이러한 물질이 환경과 인체 건강에 해로운 영향을 미칠 수 있습니다.

여기에 표시된 기호에 표시된 것처럼 본 제품은 일반 쓰레기와 함께 폐기해서는 안 됩니다. 현지 규정에서 정한 방법에 따라 폐기물을 분리하여 폐기 및 재활용하거나 새 제품을 구매할 때 판매자에게 제품을 반품하십시오.



**경고**  
본 제품을 법에 따라 폐기하지 않을 경우 현지 규정에 따라 무거운 벌금이 부과될 수 있습니다.

## 6.1 배터리 폐기

**경고**  
장치를 폐기하기 전에 배터리를 분리해야 합니다.  
배터리는 안전한 방식으로 폐기해야 합니다.

배터리에는 독성 물질이 포함되어 있으므로 일반 폐기물과 함께 폐기해서는 안 됩니다. 현행 현지 기준에 맞춰 별도의 폐기물 수거 방법에 따라 폐기하십시오.

## 7 기술 사양

이 항에 명시된 모든 기술 사양은 주변 온도가 20°C (± 5°C)인 상황을 기준으로 합니다. Nice S.p.A.는 필요하다고 판단되는 경우 언제든지 제품의 기능 및 용도를 변경하지 않고 제품을 변경할 수 있는 권리를 보유합니다.

송신기의 범위와 수신기의 수신 용량은 해당 지역에서 동일한 주파수로 작동하는 다른 장치(알람, 헤드폰 등)의 영향을 많이 받습니다. 이러한 조건에서 Nice S.p.A.는 장치의 실제 범위와 관련하여 어떠한 보증도 제공할 수 없습니다.

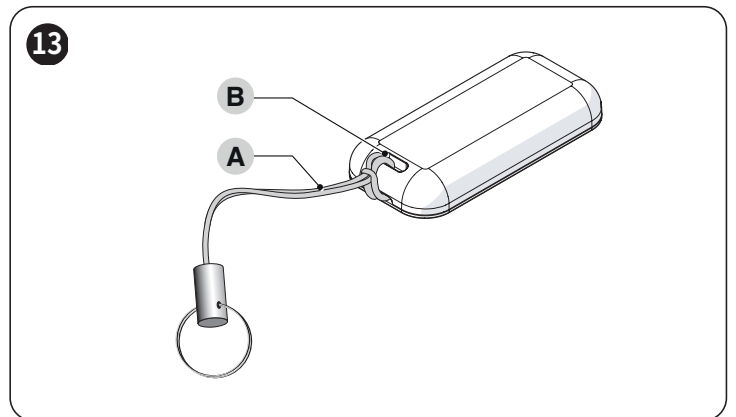
표 1

기술 사양	
설명	기술 사양
	<b>MYGO4/KR</b>
제품 유형	단방향 송신기
전원 공급장치	3 Vdc 리튬 배터리 유형 CR2430
배터리 수명	약 3년, 하루 10건 명령 전송 시
주파수	447.6 MHz
무선 인코딩	K-코드
작동 온도	-5°C ... +55°C
보호 등급	IP 30(실내 또는 지붕이 있는 실외 공간에서 사용하기에 적합)
제원	72 x 34 x 110h mm
무게	20 g

## 8 부속품

### 8.1 키링용 스트링

송신기와 함께 부속품으로 제공되는 스트링 (A)는 송신기 자체를 키링 또는 기타 유사한 물체에 고정하는 데 유용합니다. 고정하려면 송신기에 있는 슬롯 (B)에 스트링을 감습니다.



A series of 20 horizontal dashed lines spanning the width of the page, intended for handwriting practice.



**Nice SpA**  
Via Callalta, 1  
31046 Oderzo TV Italy  
info@niceforyou.com

[www.niceforyou.com](http://www.niceforyou.com)

ISO888A00KOD\_12-03-2024