

MyEye

Dome

Câmara de cúpula inteligente IP

PT - Instruções e advertências de instalação e utilização

Nice

1 - INTRODUÇÃO	3
1.1 - Geral	3
1.2 - Instruções de segurança	3
1.3 - Aviso de Privacidade	3
1.4 - Sobre este guia	3
2 - RISCOS E ADVERTÊNCIAS IMPORTANTES	4
2.1 - Segurança elétrica	4
2.2 - Meio Ambiente	4
2.3 - Operação e manutenção diária	4
3 - INTRODUÇÃO	5
3.1 - Cabeamento	5
3.2 - Conexão da entrada/saída de alarme	5
4 - CONFIGURAÇÃO DE REDE	6
4.1 - Iniciando o dispositivo (conexão LAN)	6
4.2 - Alteração do endereço IP do dispositivo (conexão LAN)	7
4.3 - Login na interface web	8
5 - MONTAGEM	8
5.1 - Dimensões	8
5.2 - Instalação do aparelho	8
5.2.1 - Modo de instalação	8
5.2.2 - Instalando o cartão SD (opcional)	9
5.2.3 - Dispositivo de fixação	9
5.2.4 - Instalando o conector à prova de água (facultativo)	10
5.2.5 - Ajustando o ângulo da lente	11
6 - INFORMAÇÕES ADICIONAIS	11

1.1 - Geral

Este Guia de Início Rápido (doravante denominado "Guia") descreve os recursos, a instalação e a operação do dispositivo

1.2 - Instruções de segurança

No guia, você pode visualizar palavras-sinal categorizadas de tipos específicos.

Sinais de aviso	Significado
Atenção	Indica um risco potencial médio ou baixo que pode resultar em ferimentos ligeiros ou moderados se não for evitado.
Aviso	Indica um risco potencial que pode resultar em danos materiais, perda de dados, desempenho inferior ou resultados imprevisíveis, se não for evitado.
Anotação	Fornece informações adicionais como destaque e complemento de texto.

1.3 - Aviso de Privacidade

Como usuário de dispositivo ou controlador de dados, você pode coletar informações pessoais de outras pessoas, como rostos, impressões digitais, números de registro de carros, endereços de e-mail, números de telefone, dados de GPS, etc. Você deve cumprir as leis e regulamentos locais de privacidade para proteger os direitos legítimos e interesses de terceiros, implementando medidas que incluem, mas não se limitam a: fornecer identificação clara e visível para informar o titular dos dados da existência da área de monitoramento e garantir o contato adequado.

1.4 - Sobre este guia

- O guia é apenas para referência. Em caso de discrepância entre o Guia e o produto real, o produto real prevalecerá.
- Não nos responsabilizamos por eventuais prejuízos causados por operações em desacordo com o Guia.
- O guia será atualizado de acordo com as últimas leis e regulamentos das regiões relacionadas. Para obter detalhes, escaneie o código QR ou visite nosso site oficial. Em caso de discrepância entre o Guia do Usuário em papel e a versão eletrônica, a versão eletrônica prevalecerá.
- Todos os designs e softwares estão sujeitos a alterações sem aviso prévio por escrito. As atualizações do produto podem causar algumas diferenças entre o produto real e o Guia. Entre em contato com o atendimento ao cliente para obter o programa mais recente e a documentação adicional.
- Ainda podem existir desvios nas especificações, descrições de funções e operações ou erros de impressão. Em caso de dúvidas ou disputas, consulte nosso atual esclarecimento final.
- Todas as marcas comerciais, marcas registradas e nomes de empresas no Guia são de propriedade de seus respectivos proprietários.
- Visite nosso site e entre em contato com seu fornecedor ou atendimento ao cliente se tiver algum problema durante o uso do dispositivo.
- Em caso de dúvidas ou situações controversas, consulte nossa explicação final atual

2.1 - Segurança elétrica

- Todas as instalações e operações aqui descritas devem estar em conformidade com os regulamentos locais de segurança elétrica.
- Use uma fonte de alimentação SELV (tensão extra baixa de segurança) e uma fonte de alimentação com uma classificação de tensão que esteja em conformidade com os requisitos restritos de fonte de alimentação IEC60950-1. Consulte as etiquetas do dispositivo para requisitos de energia específicos.
- Antes de iniciar o dispositivo, certifique-se de que o dispositivo de alimentação esteja operacional.
- Um dispositivo de desconexão facilmente acessível deve ser incluído na fiação do edifício.
- Tome cuidado para não pisar ou apertar o cabo de alimentação, principalmente o plugue, a tomada elétrica e o conector saliente do aparelho.

2.2 - Meio Ambiente

- Não exponha o dispositivo a luz forte e concentrada, como luz de lâmpada ou luz solar; caso contrário, pode causar brilho excessivo ou manchas brilhantes na imagem, que não são um defeito do dispositivo e podem afetar a vida útil do CMOS (Semicondutor de óxido metálico complementar).
- Não coloque o dispositivo em ambiente Húmido ou empoeirado, em temperaturas muito altas ou baixas, em locais com forte radiação eletromagnética ou iluminação instável.
- Mantenha o dispositivo longe de líquidos para evitar danos aos componentes internos.
- Proteja o interior do dispositivo da chuva ou umidade para evitar incêndios ou raios.
- Mantenha uma boa ventilação para evitar o acúmulo de calor.
- Transporte, use e armazene o dispositivo dentro da faixa de umidade e temperatura permitida.
- Tensões pesadas, vibrações violentas ou respingos de água não são permitidos durante o transporte, armazenamento e instalação.
- Embale o dispositivo em embalagem padrão de fábrica ou material equivalente para transporte.
- Instale o dispositivo em um local acessível apenas a profissionais com conhecimento adequado das precauções e advertências de segurança. Lesões acidentais podem ocorrer em não profissionais que entrarem na área de montagem enquanto o equipamento estiver operando normalmente.

2.3 - Operação e manutenção diária

- Não toque no elemento dissipador de calor do aparelho para evitar queimaduras.
- Siga cuidadosamente as instruções do guia ao desmontar o dispositivo; a desmontagem não profissional pode resultar em vazamento de água ou baixa qualidade de imagem. Contacte o serviço pós-venda para substituir o dessecante se aparecer condensação na lente depois de desembalar ou se o dessecante ficar verde (nem todos os modelos estão equipados com dessecante).
- Recomenda-se usar o dispositivo junto com um pára-raios para melhorar o efeito de proteção contra raios.
- Recomenda-se conectar o orifício de aterramento ao terra para aumentar a confiabilidade do dispositivo.
- Não toque diretamente no sensor de imagem (CMOS). Poeira e sujeira podem ser removidas com um soprador ou a lente pode ser limpa suavemente com um pano macio umedecido em álcool.
- A parte externa do aparelho pode ser limpa com um pano macio e seco, que também pode ser usado para remover manchas difíceis quando umedecido com detergente neutro. Para evitar possíveis danos à superfície da caixa da máquina, que podem resultar em diminuição do desempenho, não use solventes voláteis como álcool, benzeno, diluente ou detergentes fortes e abrasivos.
- A tampa dome é um componente óptico, não toque ou limpe a tampa com as mãos diretamente durante a montagem ou operação. Para remover poeira, graxa ou impressões digitais, limpe com um algodão dietílico sem óleo levemente umedecido ou um pano macio e Húmido. Um soprador também pode ser usado para remover a poeira.

Aviso

- Fortalecer a proteção de sua rede, dados do dispositivo e informações pessoais por meio de medidas que incluem, mas não se limitam a, usar uma senha forte, modificar sua senha regularmente, atualizar o software do dispositivo para a versão mais recente e configurar um computador particular rede. Para alguns dispositivos com versões de software antigas, a senha ONVIF não será modificada automaticamente quando a senha do sistema for alterada e você precisará atualizar o software ou atualizar manualmente a senha ONVIF.
- Use componentes ou acessórios padrão fornecidos pelo fabricante e certifique-se de que o dispositivo seja instalado e mantido por engenheiros profissionais.
- A superfície do sensor de imagem não deve ser exposta à radiação do feixe de laser no ambiente onde o dispositivo de feixe de laser é usado.
- Não alimente o dispositivo com duas ou mais fontes de energia. A menos que seja afirmado o contrário. O não cumprimento destas instruções pode danificar o dispositivo

3.1 - Cabeamento

Observação:

- Os tipos de cabos podem variar dependendo dos diferentes dispositivos. O produto real prevalecerá.
- Vede todas as juntas dos cabos com fita isolante e à prova d'água para evitar curtos-circuitos e danos causados pela água. O procedimento detalhado está no manual de perguntas frequentes.

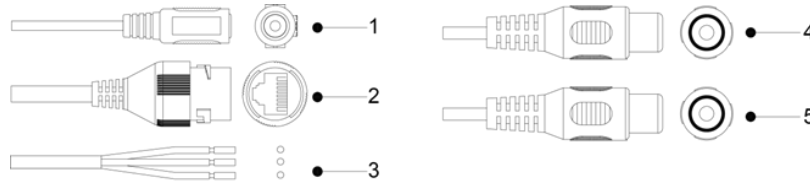


Figura 1-1 Lista de fiação

Consulte a Tabela 1-1 para obter mais informações sobre as portas de cabo.

Port	Nome da port	Description
1	Entrada de energia	Entradas de alimentação DC 12V. Certifique-se de que a energia seja fornecida de acordo com o guia. Em caso de fornecimento de energia incorreto, o dispositivo pode funcionar mal ou ser danificado.
2	Ethernet	<ul style="list-style-type: none"> • Conexão de rede via cabo de rede. • Alimentando o dispositivo via PoE. PoE está disponível em modelos selecionados.
3	Entrada/saída de alarme	Contém portas de entrada e saída de sinal de alarme. Informações detalhadas são fornecidas na Tabela 1-2. Disponível com modelos selecionados.
4	entrada de áudio	Conecte a um dispositivo receptor de áudio para receber um sinal de áudio. Disponível em modelos selecionados.
5	Saída de áudio	Conexão a um alto-falante para saída de áudio. Disponível em modelos selecionados.
Alarm I/O	ALARM_OUT	Envia um sinal de alarme para o dispositivo de alarme.
	ALARM_IN	Recebe o sinal de troca da fonte de alarme externa.
	ALARM_GND	Ligação à terra.

3.2 - Conexão da entrada/saída de alarme

Alarme In/Out está disponível em modelos selecionados.

1. Conecte a entrada de alarme do dispositivo à entrada de alarme da porta de E/S, consulte a Figura 1-2.

O dispositivo coleta vários estados da porta de entrada de alarme quando o sinal de entrada está inativo e aterrado.

- O dispositivo liga uma lógica "1" quando o sinal de entrada está conectado a +3V a +5V ou está ocioso.
- O dispositivo liga a lógica "0" quando o sinal de entrada é aterrado.

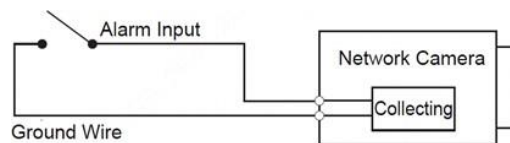
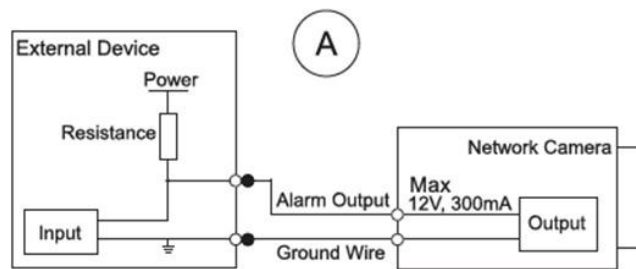


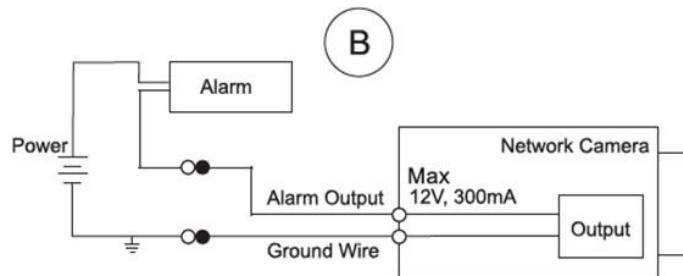
Figura 1-2 entrada de alarme

2. Conecte o dispositivo de saída de alarme à saída de alarme - porta I/O. A saída de alarme é uma saída de dreno aberto que opera nos seguintes modos.

- Modo A: Aplicação de nível. As saídas de alarme são alta e baixa, e a saída de alarme é OD, que requer uma resistência pull-up externa (normalmente 10K Ohm) para operar. O nível pull-up externo máximo é de 12 V, a corrente máxima da porta é 300 mA e a saída padrão é alta (tensão pull-up externa). A saída padrão muda para baixo quando há uma saída de alarme (desde que a corrente operacional seja inferior a 300 mA, a baixa tensão de saída é inferior a 0,8 V).
- Modo B: Alternar aplicativo. A saída de alarme é usada para controlar o circuito externo, a tensão máxima é de 12V e a corrente máxima é de 300mA. Se a tensão for superior a 12V, deve ser usado um relé elétrico adicional.



Figur 1-3 Modus A



Figur 1-4 Modus B

3. Faça login na interface da web. configurar entrada de alarme e saída de alarme nas configurações de alarme.

- A entrada de alarme na interface web corresponde à entrada de alarme da porta I/O. Quando ocorre um alarme, o dispositivo de entrada de alarme irá gerar sinais de alarme alto e baixo, defina o modo de entrada para "NO" (padrão) se a entrada de alarme for lógica "0" e para "NF" se a entrada de alarme for lógica "1".
- A saída de alarme na interface web corresponde à saída de alarme do dispositivo, que também é a saída de alarme da porta I/O.

4 CONFIGURAÇÃO DE REDE

A inicialização do dispositivo e a configuração do endereço IP podem ser concluídas usando "ConfigTool" ou a interface da web. Para mais informações, consulte o manual WEB.

- A inicialização do dispositivo é necessária ao usá-lo pela primeira vez e após a reinicialização do dispositivo.
- A inicialização do dispositivo só está disponível quando os endereços IP do dispositivo (192.168.1.108 ou outro se o DHCP estiver ativado) e o computador estiverem no mesmo segmento de rede.
- Para conectar o dispositivo à rede, os segmentos de rede disponíveis devem ser planejados de acordo.
- As interfaces mostradas nas imagens abaixo são apenas para referência, e o produto real deve prevalecer.

4.1 - Inicialização do dispositivo (conexão LAN)

1. Baixe o software necessário no link fornecido no final do Guia.
2. Clique duas vezes em "ConfigTool.exe" para executar o programa.
3. Clique no botão

A interface Modificar IP será exibida. Consulte a Figura 2-1.

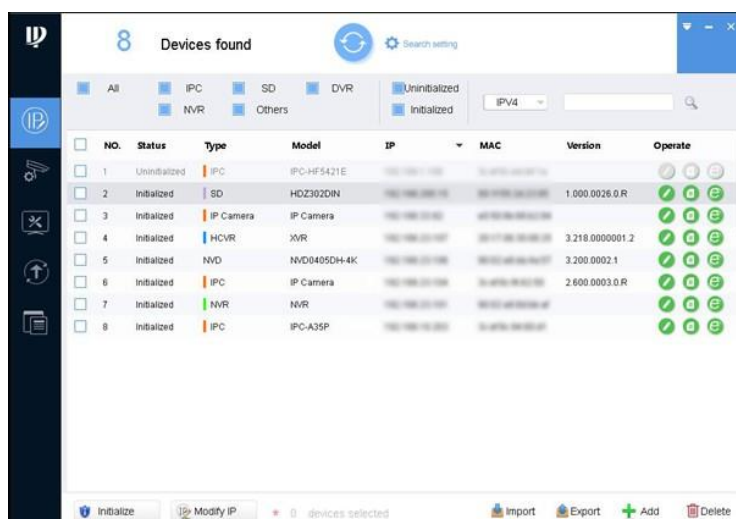


Figura 2-1 Modificação da interface IP

4. Clique em Pesquisar. A interface de configurações será exibida.
5. Insira os endereços IP inicial e final do segmento de rede onde deseja procurar dispositivos e clique em OK.
6. Selecione um ou mais dispositivos não inicializados e clique em Inicializar. A interface de inicialização do dispositivo será exibida.
7. Selecione os dispositivos que precisam ser inicializados e clique no botão Inicializar. A interface de configuração de senha será exibida. Consulte a Figura 2-3.

Figura 2-2 Interface de configuração de senha

8. Defina e confirme a senha do dispositivo e insira um endereço de e-mail válido. Clique em Avançar. A interface de configurações finais será exibida. A senha pode ser alterada ou redefinida nas configurações do sistema.
9. Selecione as opções que atendem às suas necessidades e clique em OK. Após a conclusão da inicialização, a interface de inicialização será exibida. Clique no ícone de sucesso (✓) ou no ícone de falha (⚠) para obter detalhes.
10. Clique em Concluir. O status do dispositivo na interface Modify IP (Figura 2-1) muda para Initialized.

4.2 - Modificando o endereço IP do dispositivo (conexão LAN)

Nota:

- Você pode modificar o endereço IP de um ou vários dispositivos de uma só vez. Esta seção é sobre a modificação de endereços IP em lotes.
- A modificação de endereços IP em lote só está disponível quando os respectivos dispositivos possuem a mesma senha de login.

1. Siga os passos 1 a 4 da seção 2.2 para procurar dispositivos no segmento de rede.

Importante

Depois de clicar em Definições de pesquisa, certifique-se de que o nome de utilizador e a palavra-passe são os mesmos da inicialização, caso contrário aparecerá "palavra-passe incorrecta".

Figura 2-3 Verifique seu nome de usuário e senha

2. Selecione os dispositivos cujos endereços IP você deseja modificar e clique no botão Modificar IP. A interface Modificar endereço IP será exibida. Consulte a Figura 2-4.

Figura 2-4 - Interface de modificação de endereço IP

3. Selecione um modo estático (Static Mode) e insira o endereço IP inicial, a máscara de sub-rede e o gateway.

Atenção

- Os endereços IP de vários dispositivos serão definidos para o mesmo se você selecionar a mesma opção de endereço IP.
 - Se um servidor DHCP estiver disponível na rede, os dispositivos obterão automaticamente os endereços IP do servidor DHCP quando o DHCP for selecionado.
4. Clique em OK.

4.3 - Login na interface web

1. Abra o Internet Explorer, digite o endereço IP do dispositivo na barra de endereços e pressione Enter. Se o assistente de configuração aparecer, siga as instruções para concluir a configuração.
2. Digite seu nome de usuário e senha no campo de login e clique em Login.
3. Se estiver fazendo login pela primeira vez, clique em Clique aqui para baixar o plug-in e instale o plug-in de acordo com as instruções.
4. A interface principal será exibida.

5 INSTALAÇÃO

5.1 - Dimensões

As ilustrações a seguir são apenas para referência, o produto real prevalece.

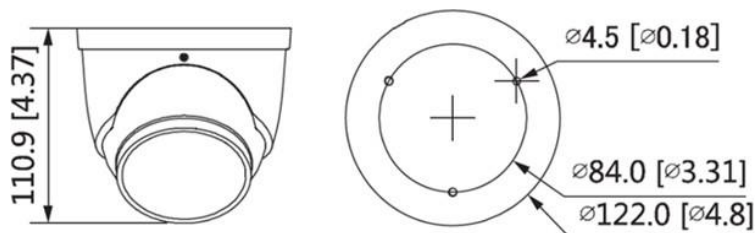


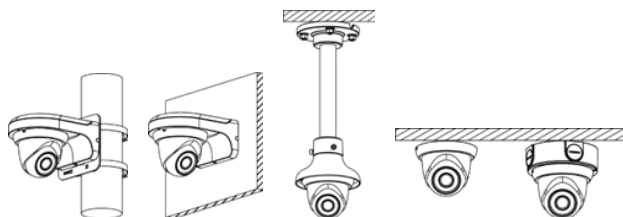
Figura 3-1 Dimensões (unidade: mm [polegadas])

5.2 - Instalação do aparelho

5.2.1 - Modo de instalação

- As ferramentas necessárias à instalação, tais como um berbequim elétrico, não estão incluídas no kit.
- Os outros tipos de mandris utilizados durante a instalação são vendidos separadamente.
- Para mais informações, consultar a documentação em linha. No final do Guia, encontra-se uma hiperligação.

Câmara Bullet



5.2.2 - Instalação do cartão SD (opcional)

- Está disponível uma ranhura para cartão SD em modelos seleccionados.
- Desligue a alimentação antes de instalar ou remover o cartão SD.

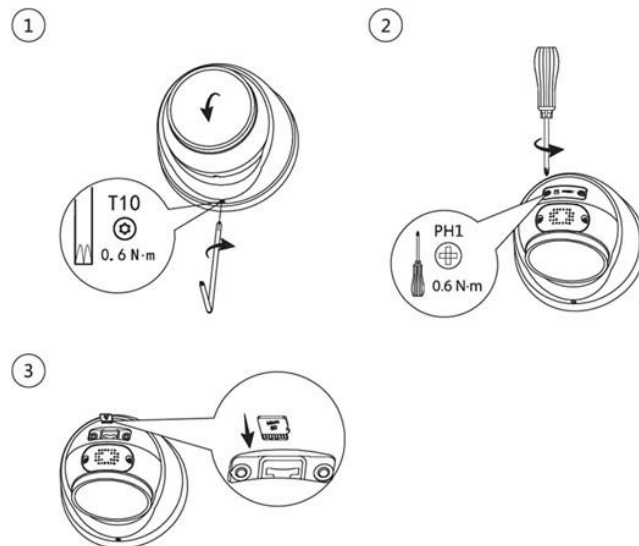


Figura 3-2 Instalação de um cartão SD (unidade: mm [polegadas])

5.2.3 - Dispositivo de fixação

Assegurar-se de que a superfície de fixação é suficientemente resistente para suportar pelo menos três vezes o peso do aparelho.

- Para instalar a unidade com o cabo a passar através da superfície de montagem, consulte o diagrama A no Manual de Instalação.

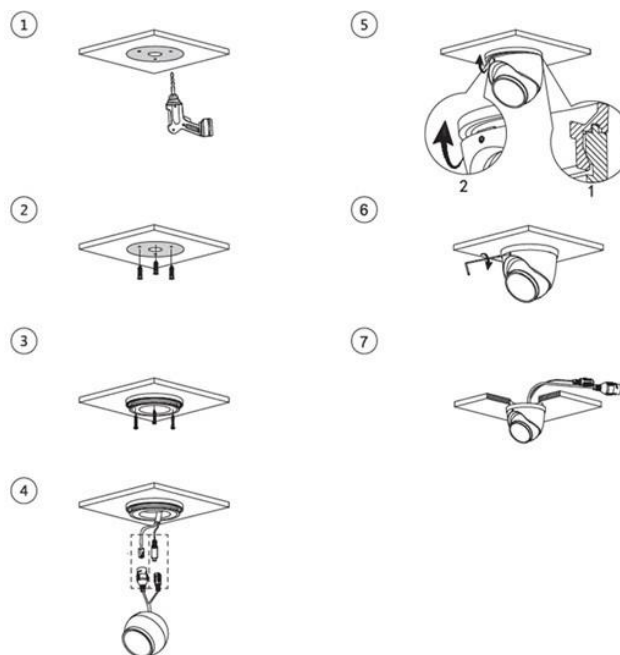


Figura 3.3 A - Passagem do cabo através da superfície de montagem

- Para instalar a unidade com o cabo a passar pelo lado do suporte para cabos, consulte o diagrama B no manual de instalação.

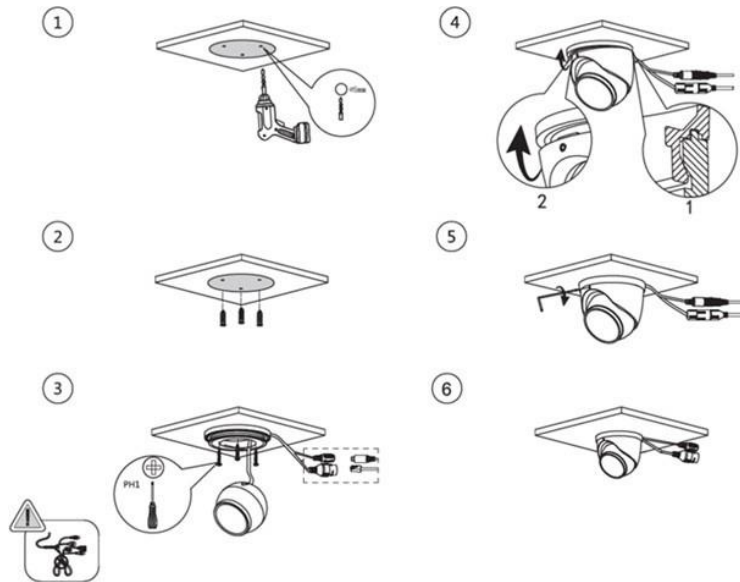
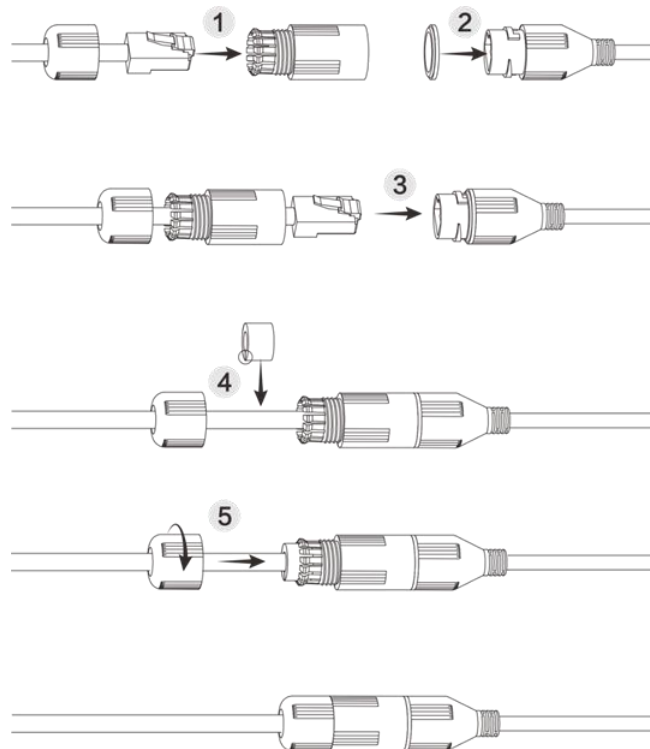


Figura 3.4 B - Passagem do cabo pelo caminho de cabos lateral

5.2.4 - Instalação do conector à prova de água (facultativo)

Esta parte só é necessária se for incluído um conector à prova de água com a unidade e se esta for utilizada no exterior.



5.2.5 - Regulação do ângulo da lente

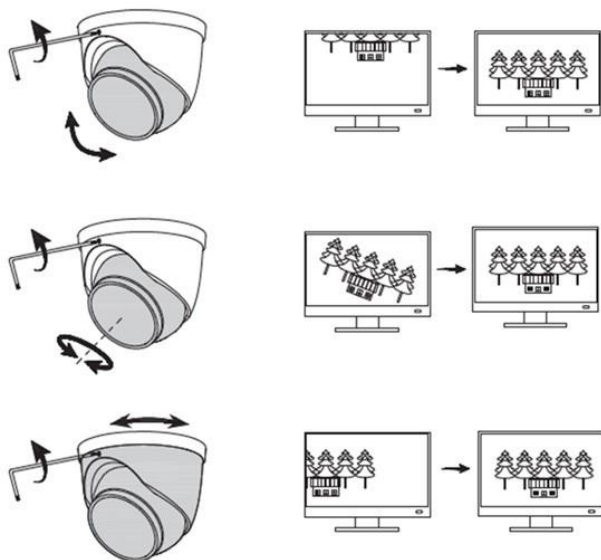


Figura 3.5 Ajustar o ângulo da objetiva

6 INFORMAÇÕES ADICIONAIS

Para mais informações e para descarregar o software necessário, visite o seguinte sítio Web:



<https://www.niceforyou.com/node/2202?term=IS0897A00&cerca=SearchDownload&v=7#>



Nice SpA
Oderzo TV Italia
info@niceforyou.com

www.niceforyou.com