

# MyEye

Video Recorder 16

## **Registrazione video intelligente fino a 16 telecamere**

IT - Istruzioni e avvertenze per l'installazione e l'uso

**Nice**

<b>1 - INTRODUZIONE</b>	<b>3</b>
1.1 - Generale	3
1.2 - Istruzioni di sicurezza	3
1.3 - Informativa sulla privacy	3
1.4 - Informazioni su questa guida	3
<b>2 - PERICOLI E AVVERTENZE IMPORTANTI</b>	<b>4</b>
2.1 - Sicurezza elettrica	4
2.2 - Ambiente	4
2.3 - Funzionamento e manutenzione giornaliera	4
<b>3 - INSTALLAZIONE</b>	<b>5</b>
3.1 - Dimensioni	5
3.2 - Installazione dell'HDD	5
3.3 - Collegamento	7
<b>4 - CONFIGURAZIONE</b>	<b>8</b>
4.1 - Messa in funzione	8
4.2 - Inizializzazione dell'unità	8
4.3 - Configurazione della rete	9
4.4 - Aggiunta di telecamere IP	10
4.4.1- Inizializzazione delle telecamere IP	10
4.4.2 - Aggiunta di telecamere IP in base ai risultati della ricerca	11
4.4.3 - Aggiunta manuale di telecamere IP	12
4.5 - Configurazione del programma di archiviazione Della registrazione video	12
4.6 - Accesso all'interfaccia web	15
<b>5 - RACCOMANDAZIONI SULLA SICUREZZA</b>	<b>15</b>
<b>6 - INFORMAZIONI AGGIUNTIVE</b>	<b>16</b>

## 1.1 - Generale

Questa guida rapida (di seguito denominata "Guida") descrive le caratteristiche, l'installazione e il funzionamento del dispositivo.

## 1.2 - Istruzioni di sicurezza

Nella guida è possibile visualizzare parole chiave classificate di tipi specifici.

Segnali di avvertimento	Significato
<b>Attenzione</b>	Indica un rischio potenziale medio o basso che, se non evitato, potrebbe causare lesioni minori o moderate.
<b>Avviso</b>	Indica un rischio potenziale che, se non evitato, può causare danni alle cose, perdita di dati, prestazioni inferiori o risultati imprevedibili.
<b>Annotazione</b>	Fornisce informazioni aggiuntive come evidenziazione e integrazione del testo.

## 1.3 - Informativa sulla privacy

In qualità di utente del dispositivo o titolare del trattamento dei dati, puoi raccogliere informazioni personali di altre persone come volti, impronte digitali, numeri di targa dell'auto, indirizzi e-mail, numeri di telefono, dati GPS, ecc. Devi rispettare le leggi e i regolamenti locali sulla privacy per proteggere i diritti legittimi e gli interessi di altri mediante l'attuazione di misure che includono, a titolo esemplificativo ma non esaustivo: fornire un'identificazione chiara e visibile per informare l'interessato dell'esistenza dell'area di monitoraggio e garantire un contatto appropriato.

## 1.4 - Informazioni su questa guida

- La guida è solo di riferimento. In caso di discrepanza tra la Guida e il prodotto effettivo, prevarrà il prodotto effettivo.
- Non siamo responsabili per eventuali perdite causate da operazioni non conformi alla Guida.
- La guida sarà aggiornata secondo le ultime leggi e regolamenti delle relative regioni. Per i dettagli, scansiona il codice QR o visita il nostro sito Web ufficiale. In caso di discrepanza tra la Guida per l'utente cartacea e la versione elettronica, prevarrà la versione elettronica.
- Tutti i progetti e il software sono soggetti a modifiche senza preavviso scritto. Gli aggiornamenti del prodotto possono causare alcune differenze tra il prodotto effettivo e la Guida. Si prega di contattare il servizio clienti per il programma più recente e la documentazione aggiuntiva.
- Possono ancora esistere deviazioni nelle specifiche, descrizioni di funzioni e operazioni o errori di stampa. In caso di dubbi o contestazioni, si prega di fare riferimento al nostro attuale chiarimento finale.
- Tutti i marchi, marchi registrati e nomi di società nella Guida sono di proprietà dei rispettivi proprietari.
- Visitare il nostro sito Web e contattare il fornitore o il servizio clienti se si verificano problemi durante l'utilizzo del dispositivo.
- In caso di dubbi o situazioni controverse, fare riferimento alla nostra attuale spiegazione finale.

### 2.1 - Sicurezza elettrica

- Tutte le installazioni e le operazioni qui descritte devono essere conformi alle normative locali sulla sicurezza elettrica.
- Utilizzare un alimentatore SELV (bassissima tensione di sicurezza) e un alimentatore con una tensione nominale conforme ai requisiti di alimentazione limitati IEC60950-1. Fare riferimento alle etichette del dispositivo per i requisiti di alimentazione specifici.
- Prima di avviare il dispositivo, assicurarsi che il dispositivo di alimentazione sia funzionante.
- Un dispositivo di disconnessione facilmente accessibile dovrebbe essere incluso nel cablaggio dell'edificio.
- Fare attenzione a non calpestare o pizzicare il cavo di alimentazione, in particolare la spina, la presa elettrica e il connettore che sporgono dall'apparecchio.

### 2.2 - Ambiente

- Non esporre il dispositivo a una forte luce concentrata, come la luce di una lampada o la luce del sole; in caso contrario, potrebbe causare una luminosità eccessiva o punti luminosi nell'immagine, che non sono un difetto del dispositivo e possono influire sulla sua durata CMOS (Semiconduttore complementare a ossidi metallici).
- Non collocare il dispositivo in un ambiente umido o polveroso, a temperature molto alte o basse, in luoghi con forti radiazioni elettromagnetiche o illuminazione instabile.
- Tenere il dispositivo lontano da liquidi per evitare danni ai componenti interni.
- Proteggere l'interno del dispositivo dalla pioggia o dall'umidità per evitare incendi o fulmini.
- Mantenere una buona ventilazione per evitare l'accumulo di calore.
- Trasportare, utilizzare e conservare il dispositivo entro i limiti di umidità e temperatura consentiti.
- Non sono consentite forti sollecitazioni, vibrazioni violente o spruzzi d'acqua durante il trasporto, lo stoccaggio e l'installazione.
- Imballare il dispositivo in un imballaggio standard di fabbrica o materiale equivalente per il trasporto.
- Installare il dispositivo in un luogo accessibile solo a personale professionale con adeguata conoscenza delle precauzioni e delle avvertenze di sicurezza. Possono verificarsi lesioni accidentali ai non professionisti che entrano nell'area di assemblaggio mentre l'apparecchiatura funziona normalmente.

### 2.3 - Funzionamento e manutenzione giornaliera

- Non toccare l'elemento di dissipazione del calore del dispositivo per evitare ustioni.
- Seguire attentamente le istruzioni della guida durante lo smontaggio del dispositivo; lo smontaggio non professionale può causare perdite d'acqua o scarsa qualità dell'immagine. Contattare il servizio post-vendita per sostituire l'essiccante se appare della condensa sulla lente dopo il disimballaggio o se l'essiccante diventa verde (non tutti i modelli sono dotati di essiccante).
- Si consiglia di utilizzare il dispositivo insieme a un parafulmine per migliorare l'effetto di protezione contro i fulmini.
- Si consiglia di collegare a terra il foro di messa a terra per aumentare l'affidabilità del dispositivo.
- Non toccare direttamente il sensore di immagine (CMOS). La polvere e lo sporco possono essere rimossi con un soffiato o l'obiettivo può essere pulito delicatamente con un panno morbido inumidito con alcool.
- L'esterno del dispositivo può essere pulito con un panno morbido e asciutto, che può essere utilizzato anche per rimuovere le macchie ostinate se inumidito con un detergente delicato. Per evitare possibili danni alla superficie dell'involucro della macchina, che potrebbero comportare una riduzione delle prestazioni, non utilizzare solventi volatili come alcol, benzene, diluenti o detersivi aggressivi e abrasivi.
- Il coperchio a cupola è un componente ottico, non toccare o pulire direttamente il coperchio con le mani durante il montaggio o il funzionamento. Per rimuovere polvere, grasso o impronte digitali, strofinare con un cotone idrofilo privo di olio leggermente inumidito o un panno morbido inumidito. Un soffiato può essere utilizzato anche per rimuovere la polvere.

### Avvertimento

- Rafforzare la protezione della rete, dei dati del dispositivo e delle informazioni personali attraverso misure che includono, a titolo esemplificativo ma non esaustivo, l'utilizzo di una password complessa, la modifica regolare della password, l'aggiornamento del software del dispositivo all'ultima versione e la configurazione di un computer privato rete. Per alcuni dispositivi con versioni software precedenti, la password ONVIF non verrà modificata automaticamente quando viene modificata la password di sistema e sarà necessario aggiornare il software o aggiornare manualmente la password ONVIF.
- Utilizzare componenti o accessori standard forniti dal produttore e assicurarsi che il dispositivo sia installato e mantenuto da ingegneri professionisti.
- La superficie del sensore di immagine non deve essere esposta alla radiazione del raggio laser nell'ambiente in cui viene utilizzato il dispositivo del raggio laser.
- Non alimentare il dispositivo con due o più fonti di alimentazione. Salvo diversa indicazione. Il mancato rispetto di queste istruzioni può danneggiare il dispositivo.

## 3 INSTALLAZIONE

### Attenzione

L'installazione e le operazioni qui descritte devono essere conformi alle norme di sicurezza elettrica locali. Il dispositivo non supporta il montaggio a parete con il pannello frontale rivolto verso il basso.

- Le figure seguenti sono solo di riferimento. Fa fede il prodotto reale.

### 3.1 - Dimensioni

Le figure seguenti sono solo di riferimento e fanno fede al prodotto reale.

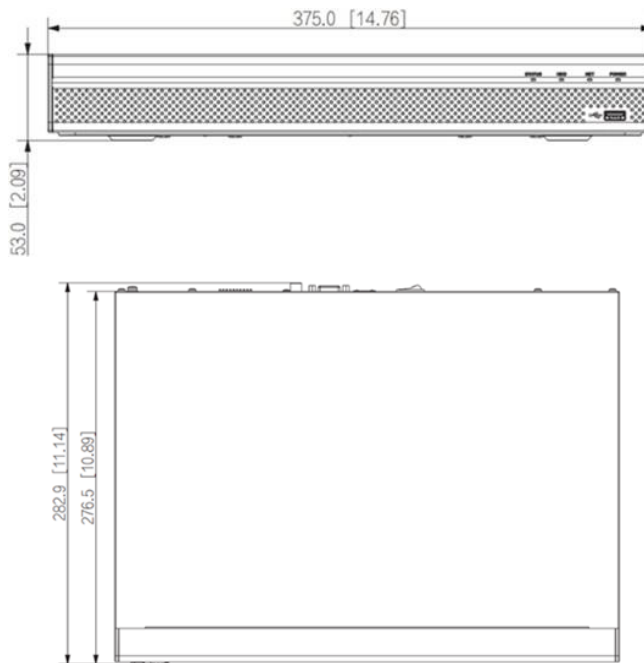


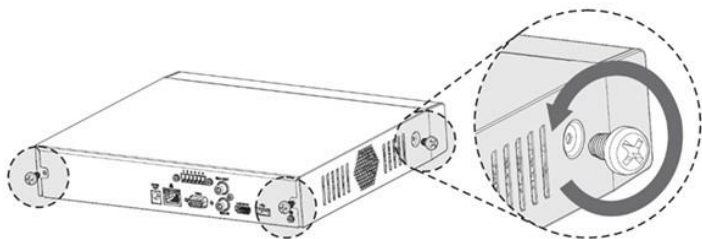
Figura 3-1 Dimensioni (unità: mm[pollici])

### 3.2 - Installazione dell'HDD

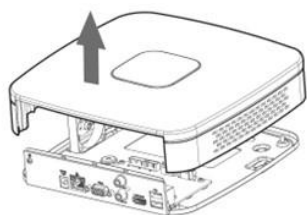
Spegnere l'NVR e scollegare il cavo di alimentazione prima di aprire il coperchio per sostituire l'HDD.

Durante la prima installazione, verificare se l'HDD è stato installato o meno. Si consiglia di utilizzare HDD di livello aziendale o di sorveglianza. Non è consigliabile utilizzare un HDD per PC.

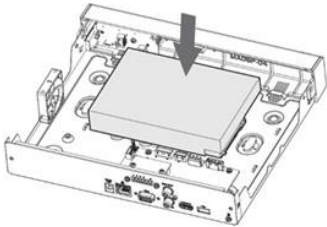
1. Rimuovere le viti di fissaggio del coperchio del case (comprese le due viti sul pannello posteriore e le due viti sui pannelli destro e sinistro).



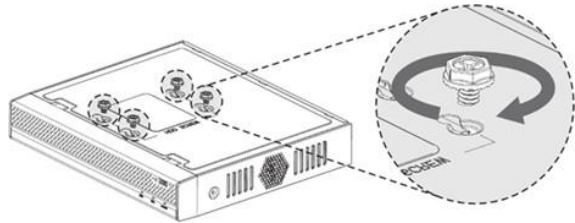
2. Rimuovere il coperchio nella direzione indicata dalla freccia seguente.



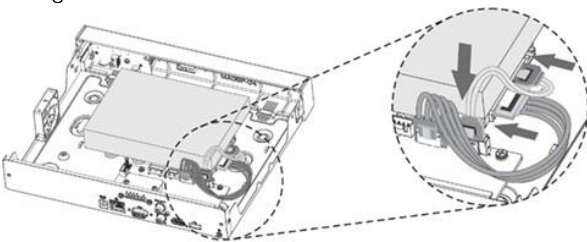
3. Far coincidere i quattro fori sulla scheda di base con il posizionamento dell'HDD.



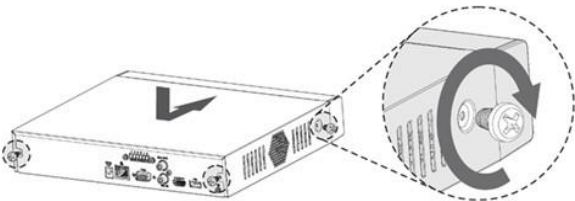
4. Capovolgere il dispositivo, far coincidere le viti con i fori sull'HDD e fissarle. L'HDD è fissato alla scheda di base



5. Collegare il cavo dati dell'HDD e il cavo di alimentazione al dispositivo.

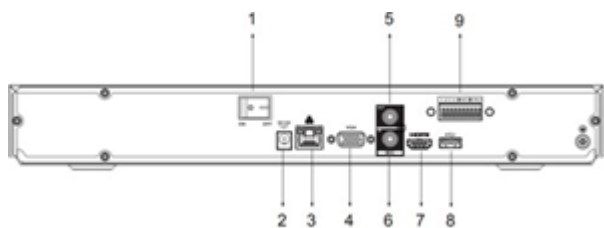


6. Rimettere il coperchio e fissare le quattro viti sulla scheda di base per completare l'installazione.



### 3.3 - Collegamento

- Le figure seguenti sono solo di riferimento. Fa fede il prodotto reale.
- Controllare attentamente le icone sul pannello posteriore e fare riferimento al prodotto reale per informazioni dettagliate.
- Se l'icona è (  $\frac{DC12V}{\text{GND}}$  ) inserire l'alimentazione a 12 V CC. Se l'icona è (  $\frac{DC48V}{\text{GND}}$  ), inserire l'alimentazione a 48 V CC.



- |   |                               |   |                        |
|---|-------------------------------|---|------------------------|
| 1 | Interruttore di alimentazione | 2 | Porta PoE              |
| 3 | Porta di rete                 | 4 | Ingresso alimentazione |
| 5 | Uscita microfono              | 6 | Porta VGA              |
| 7 | Porta HDMI                    | 8 | Porta HDMI             |
| 9 | Ingresso/uscita allarme       |   |                        |

## 4.1 - Messa in funzione

Prima della messa in funzione, assicurarsi che

- La tensione nominale di ingresso corrisponda ai requisiti di alimentazione del NVR (Videoregistratore di Rete)
- Il collegamento del cavo di alimentazione sia pronto.
- Per garantire la sicurezza dell'unità, collegare il RIN prima all'alimentazione e poi alla presa di corrente.
- Utilizzare sempre una corrente stabile. Si consiglia di utilizzare un UPS come fonte di alimentazione.

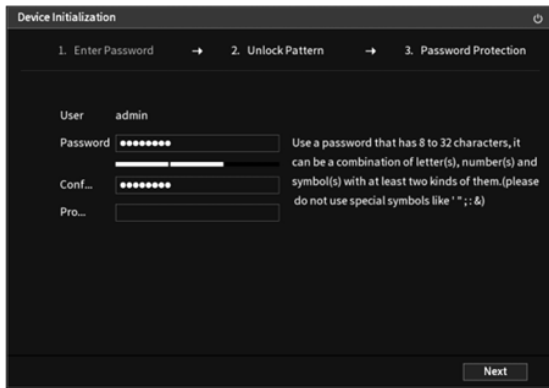
I dispositivi di alcune serie non dispongono di un pulsante di accensione/spegnimento. L'unità può essere accesa quando l'alimentatore è collegato.

Collegare l'unità a un monitor o a un televisore mediante un cavo HDMI, collegarlo a una presa di corrente e premere il pulsante di accensione per avviare l'unità.

## 4.2 - Inizializzazione dell'unità

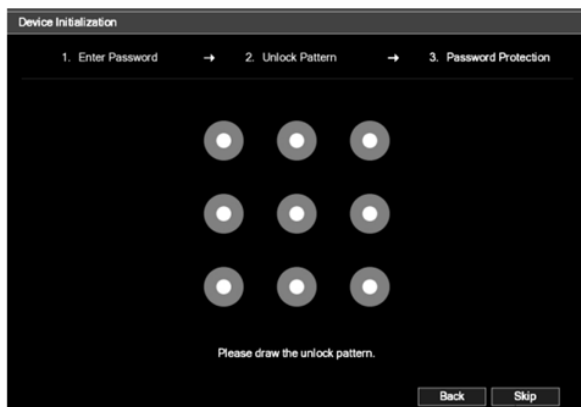
Durante la prima messa in funzione, è necessario configurare le informazioni sulla password dell'amministratore (predefinita). Per garantire la sicurezza del dispositivo, la password di accesso dell'amministratore deve essere adeguatamente nascosta e modificata regolarmente.

1. Accendere il dispositivo. Verrà visualizzata l'interfaccia di inizializzazione del dispositivo
2. Impostare la località, la lingua e lo standard video. Selezionare la regione, la lingua e lo standard video dall'elenco a discesa come richiesto.
3. Leggere il Contratto di licenza software e selezionare "Ho letto e accetto tutti i termini e le condizioni".
4. Selezionare un fuso orario e configurare l'ora del sistema.
5. Configurare le informazioni sulla password dell'amministratore. Per i dettagli, fare riferimento alla seguente tabella



Parametro	Descrizione
<b>Utente</b>	L'utente predefinito è admin.
<b>Password</b>	Per impostazione predefinita, l'utente è admin. Nella casella Password, inserire la password per admin.
<b>Conferma password</b>	La nuova password può essere impostata da 8 a 32 caratteri. I caratteri devono contenere almeno due tipi di numeri, lettere e caratteri speciali (esclusi "!", ":", " " e "&").
<b>Domanda di conferma</b>	Nella casella Domanda di promemoria, inserire le informazioni che possono ricordare la password.

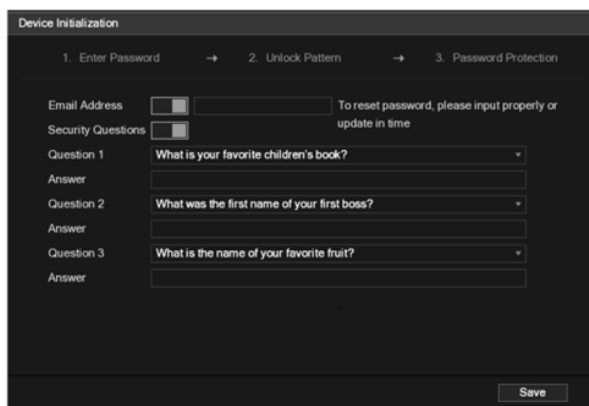
6. Utilizzare il mouse per disegnare un motivo di sblocco e poi disegnarlo di nuovo per conferma.



- Lo schema da impostare deve attraversare almeno quattro punti.
- Se non si desidera configurare il modello di sblocco, fare clic su Salta.
- Una volta configurato il modello di sblocco, questo verrà utilizzato come metodo di autenticazione predefinito. Se si salta questa opzione di impostazione, immettere la password per il login




7. Applicare l'indirizzo e-mail riservato e le domande di sicurezza al NVR.



- Attivare la casella di controllo Indirizzo e-mail e inserire l'indirizzo e-mail.
- Selezionare la casella di controllo Abilita domande di sicurezza e inserire le risposte alle domande.
- Una volta configurato, se si dimentica la password dell'utente amministratore, è possibile ripristinarla utilizzando l'indirizzo e-mail riservato o le domande di sicurezza.
- Se non si desidera configurare le impostazioni, disattivare le funzioni dell'indirizzo e-mail e delle domande di sicurezza nell'interfaccia.

8. Fare clic su OK per completare l'inizializzazione.

### 4.3 - Configurazione della rete

Selezionare Menu principale > Rete > TCP/IP. Viene visualizzata l'interfaccia TCP/IP. Fare clic su  per modificare l'indirizzo IP in base all'indirizzo di casa attuale le impostazioni della rete domestica (l'indirizzo IP predefinito è 192.168.1.108)



Parametri	Descrizione
<b>Versione IP</b>	È possibile selezionare IPv4 o IPv6 dall'elenco Versione IP. Entrambe le versioni sono supportate per l'accesso.
<b>Indirizzo MAC</b>	Visualizza l'indirizzo MAC del NVR.
<b>DHCP</b>	Abilita la funzione DHCP. L'indirizzo IP, la maschera di sottorete e il gateway predefinito non sono disponibili per la configurazione quando il DHCP è abilitato. <ul style="list-style-type: none"> <li>• Se la funzione DHCP è attiva, le informazioni ottenute saranno visualizzate nei campi Indirizzo IP, Subnet Mask e Gateway predefinito. Altrimenti, tutti i valori indicheranno 0.0.0.0.</li> <li>• Se la connessione PPPoE è riuscita, l'indirizzo IP, la maschera di sottorete, il gateway predefinito e il DHCP non saranno disponibili per la configurazione.</li> </ul>
<b>Indirizzo IP</b>	Inserire l'indirizzo IP e configurare la maschera di sottorete e il gateway predefinito appropriati.
<b>Maschera di sottorete</b>	NOTA
<b>Gateway predefinito</b>	L'indirizzo IP e il gateway predefinito devono trovarsi sullo stesso segmento di rete.
<b>DNS preferito</b>	Inserire l'indirizzo IP del DNS.
<b>DNS alternativo</b>	Inserire l'indirizzo IP del DNS alternativo.
<b>MTU</b>	Inserire il valore della scheda di rete. Il valore varia da 1280 a 1500 byte. Il valore predefinito è 1500. I valori MTU suggeriti sono i seguenti. 1500: Il valore più grande del pacchetto di informazioni Ethernet. Questo valore viene solitamente scelto se non c'è una connessione PPPoE o VPN ed è anche il valore predefinito di alcuni router, schede di rete e switch. 1492: Valore ottimizzato per PPPoE. 1468: Valore ottimizzato per DHCP. 1450: Valore ottimizzato per VPN.
<b>Test</b>	Fare clic su Test per verificare che l'indirizzo IP e il gateway immessi funzionino insieme.

## 4.4 - Aggiunta di telecamere IP

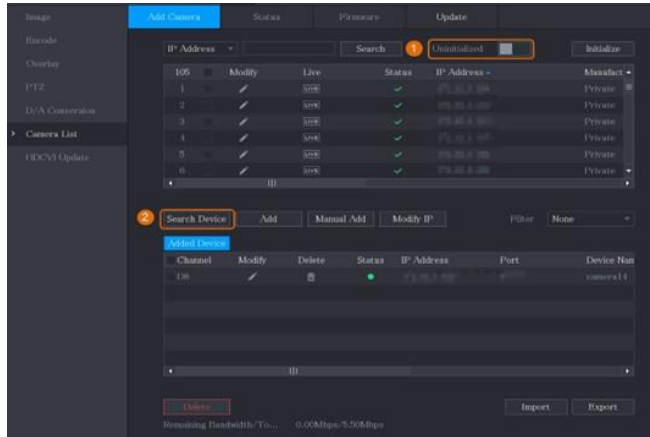
È possibile aggiungere una telecamera IP in base ai risultati della ricerca o inserendo manualmente le informazioni sull'indirizzo IP.

### 4.4.1 - Inizializzazione delle telecamere IP

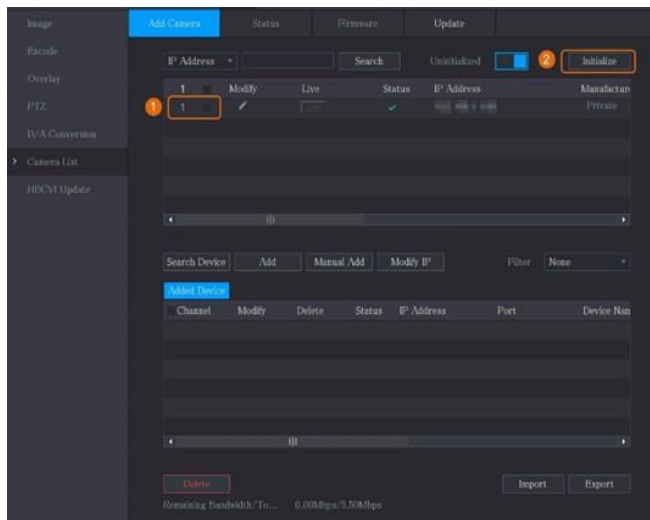
Quando una telecamera viene collegata all'NVR tramite la porta PoE integrata, l'NVR inizializza automaticamente la telecamera.

- Per impostazione predefinita, la telecamera accetta la password e l'indirizzo e-mail del NVR.

1. Selezionare Menu principale > Telecamera > Elenco telecamere > Aggiungi telecamera.
2. Selezionare la casella di controllo Non inizializzato, quindi fare clic su Cerca dispositivo.



3. Selezionare la telecamera che si desidera inizializzare, quindi fare clic sul pulsante Inizializza.

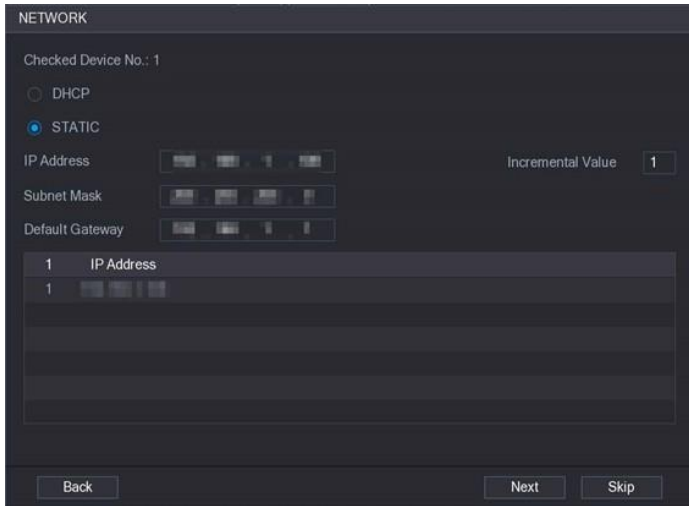


4. Applicare le informazioni sulla password e sull'e-mail alla telecamera IP.

- Selezionare "Using current device password and email info" per lasciare alla telecamera le stesse credenziali dell'NVR.
  - Deselezionare "Using current device password and email info" per definire credenziali diverse per la telecamera.
5. Configurare l'indirizzo IP della telecamera
    - Selezionare DHCP se è implementato un server DHCP.
    - Selezionare Statico (preferibile), quindi inserire l'indirizzo IP, la maschera di sottorete, il gateway predefinito e il valore incrementale.

#### Nota:

- Impostare il valore incrementale se si desidera modificare gli indirizzi IP di più telecamere contemporaneamente. Il NVR aggiungerà in modo incrementale un valore alla quarta sezione dell'indirizzo IP dopo aver assegnato un indirizzo IP a queste telecamere.

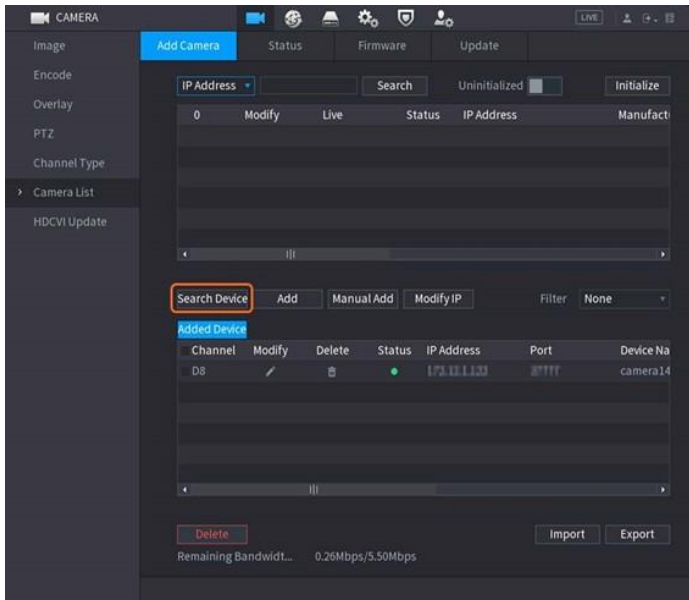


6. Fare clic su Avanti. Attendere 1-2 minuti per il completamento della procedura di inizializzazione. Fare clic su Fine.

#### 4.4.2 - Aggiunta di telecamere IP in base ai risultati della ricerca

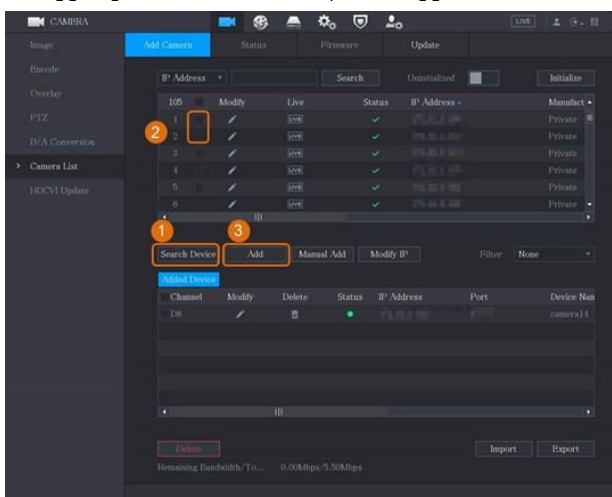
Assicurarsi che le telecamere da aggiungere siano già state inizializzate e collegate alla rete corretta.

1. Selezionare Menu principale > Telecamera > Elenco telecamere > Aggiungi telecamera.
2. Fare clic su Cerca un dispositivo.



3. Aggiungere telecamere IP:  
Hinzufügen durch Doppelklick:

- Aggiungere facendo doppio clic: Fare doppio clic sulla telecamera di destinazione per aggiungerla all'elenco dei dispositivi aggiunti.
- Con questo metodo è possibile aggiungere solo una telecamera alla volta.
- Aggiungere tramite casella di controllo: Selezionare la casella di controllo della telecamera di destinazione e quindi fare clic su Aggiungi per aggiungerla all'elenco dei dispositivi aggiunti.



- È possibile selezionare più di una casella di controllo e aggiungere telecamere in gruppi.
- Se lo stato della telecamera aggiunta è verde, significa che la telecamera è stata aggiunta correttamente al NVR.
- Se lo stato della telecamera aggiunta è rosso, significa che la connessione tra la telecamera e il NVR è fallita. Controllare i parametri della telecamera, come la password, il protocollo e il numero di canale, quindi riprovare ad aggiungere la telecamera.

### 4.4.3 - Aggiunta manuale di telecamere IP

È possibile aggiungere una telecamera IP alla volta tramite le informazioni IP.

Assicurarsi che le telecamere da aggiungere siano già state inizializzate e collegate alla rete corretta.

1. Selezionare Menu principale > Telecamera > Elenco telecamere > Aggiungi telecamera.
2. Fare clic su Aggiungi manuale.
3. Nella finestra di dialogo Aggiunta manuale, configurare i parametri.

Parametri	Descrizione
<b>Canale</b>	Dall'elenco a discesa Canale, selezionare il canale che si desidera utilizzare dal NVR per collegarsi al dispositivo remoto.
<b>Produttore</b>	Selezionare il produttore del dispositivo remoto dall'elenco a discesa Produttore.
<b>Indirizzo IP</b>	Inserire l'indirizzo IP della telecamera IP nel campo Indirizzo IP. <ul style="list-style-type: none"> <li>• Modificare il valore predefinito (192.168.0.0) a cui il sistema non può connettersi.</li> </ul>
<b>Porta RTSP</b>	Il valore predefinito è 554. Questo valore può essere modificato se necessario.
<b>Porta HTTP</b>	Il valore predefinito è 80. Questo valore può essere modificato se necessario. <ul style="list-style-type: none"> <li>• Se si immette un valore diverso, ad esempio 70, inserire 70 dopo l'indirizzo IP quando si accede al NVR tramite il browser.</li> </ul>
<b>Porta TCP</b>	Il valore predefinito è 37777, che può essere modificato se necessario.
<b>Nome utente</b>	Immettere il nome utente del dispositivo remoto.
<b>Password di accesso</b>	Inserire la password utente del dispositivo remoto.
<b>CH remoto.</b>	Immettere il numero di canale del dispositivo remoto che si desidera aggiungere.
<b>Strategia del decodificatore</b>	Dall'elenco Strategia decoder, selezionare Default, Realtime o Fluent a seconda delle esigenze.
<b>Tipo di protocollo</b>	<ul style="list-style-type: none"> <li>• Se la telecamera IP viene aggiunta tramite protocollo privato, selezionare TCP.</li> <li>• Se la telecamera IP è stata aggiunta tramite ONVIF, selezionare Auto, TCP, UDP o MULTICAST.</li> <li>• Se la telecamera IP è stata aggiunta tramite terzi, selezionare TCP o UDP.</li> </ul>
<b>Crittografia</b>	Se la telecamera IP è stata aggiunta tramite il protocollo ONVIF, selezionando la casella di controllo Crittografia si otterrà la protezione della crittografia per i dati trasmessi. Per utilizzare questa funzione, è necessario che HTTPS sia abilitato per la telecamera IP remota.

### 4.5 - Configurazione del programma di archiviazione della registrazione video

Per impostazione predefinita, tutte le telecamere registrano continuamente video per 24 ore al giorno. Se necessario, è possibile modificare le impostazioni.

1. Selezionare Menu principale > Memoria > Pianificazione > Registrazione




## 2. Configurare i parametri.

Parametri	Descrizione
<b>Canale</b>	Fare clic sull'elenco a discesa Canale Z e selezionare un canale per modificare le impostazioni di registrazione video.
<b>Pre-registrazione</b>	Nel campo Pre-registrazione, impostare il tempo di acquisizione del video aggiuntivo che appare prima dell'evento per fornire un contesto alla registrazione. Gamma di valori: Da 0 a 30 s.
<b>Ridondanza</b>	<p>Consente di impostare uno dei dischi rigidi come disco rigido ridondante per salvare i file registrati su dischi rigidi diversi. In caso di guasto del disco rigido, è possibile trovare un backup della registrazione sul disco rigido ridondante.</p> <ul style="list-style-type: none"> <li>• Selezionare Menu principale &gt; STOCCAGGIO &gt; Gestione dischi, quindi impostare il disco rigido come disco rigido ridondante.</li> <li>• Selezionare Menu principale &gt; STORAGE &gt; Schedule &gt; Record, quindi selezionare la casella Redundancy.</li> <li>• Se il canale selezionato non sta registrando, la funzione di ridondanza entrerà in vigore alla registrazione successiva, indipendentemente dal fatto che la casella sia selezionata o meno.</li> <li>• Se il canale selezionato sta registrando, i file attualmente registrati verranno impacchettati e la registrazione inizierà secondo la nuova programmazione.</li> <li>• Questa funzione è disponibile su modelli selezionati.</li> <li>• Il disco rigido ridondante esegue il backup solo dei video registrati, ma non delle istantanee.</li> </ul>
<b>Tipo di evento</b>	<p>Selezionare la casella relativa al tipo di evento.</p> <p>Generale: La registrazione generale significa che l'NVR registra tutti i video entro un intervallo di tempo specificato. La registrazione generale è contrassegnata in verde.</p> <p>Movimento: la registrazione del movimento significa che il NVR registra i video solo quando viene attivato il rilevamento del movimento. La registrazione del movimento è rappresentata dal colore giallo.</p> <p>Allarme: la registrazione degli allarmi significa che il NVR registra i video quando viene attivato un allarme. La registrazione dell'allarme è rappresentata dal colore rosso.</p> <p>M&amp;A: La registrazione M&amp;A combina la registrazione del movimento con quella dell'allarme. Il dispositivo registra il video quando viene rilevato un movimento o viene attivato un allarme. La registrazione M&amp;A è rappresentata dal colore arancione.</p> <p>Smart: la registrazione smart significa che l'NVR registra i video quando viene attivato un rilevamento intelligente. La registrazione intelligente è rappresentata dal colore blu.</p> <p>POS: la registrazione POS indica che il NVR registra il video quando viene utilizzato un dispositivo POS per effettuare i pagamenti. La registrazione POS è rappresentata dal colore viola.</p> <p>Smart: la registrazione smart indica che il NVR registra i video quando viene attivato il rilevamento smart. La registrazione intelligente è rappresentata dal colore blu.</p> <p>POS: la registrazione POS indica che il NVR registra il video quando viene utilizzato un dispositivo POS per effettuare i pagamenti. La registrazione POS è rappresentata dal colore viola.</p>
<b>Periodo</b>	Specifica il periodo in cui è attiva l'impostazione di registrazione configurata. Il sistema attiva l'allarme solo durante il periodo definito.
<b>Copia su</b>	Fare clic su Copia per copiare le impostazioni su altri canali.

## 3. Impostare il calendario disegnando o modificando

- Disegno: tenere premuto il tasto sinistro del mouse e trascinare il mouse per disegnare un periodo.

- Modifica: fare clic  per configurare il periodo, quindi fare clic su OK.
- 4. Fare clic su Applica
- Il programma di registrazione configurato può diventare effettivo solo se la funzione di registrazione automatica è abilitata.

## 4.6 - Accesso all'interfaccia web

1. Aprire Internet Explorer, inserire l'indirizzo IP del dispositivo nella barra degli indirizzi e premere Invio. Se viene visualizzata la procedura guidata di configurazione, seguire le istruzioni per completare le impostazioni.
2. Inserire il nome utente e la password nella casella di login, quindi fare clic su Login.
3. Se si accede per la prima volta, fare clic su *Clicca qui per scaricare il plugin*, quindi installare il plugin come indicato.
4. Viene visualizzata l'interfaccia principale.

# 5 RACCOMANDAZIONI SULLA SICUREZZA

## Misure di sicurezza informatica obbligatorie

### A. Cambiare le password e usare password forti:

La ragione principale dei sistemi "violati" è l'utilizzo di password deboli o predefinite. Si raccomanda di cambiare immediatamente le password predefinite e di scegliere password forti quando possibile. Una password forte dovrebbe essere composta da almeno 8 caratteri e da una combinazione di caratteri speciali, numeri e lettere maiuscole e minuscole.

### B. Aggiornamento del firmware

#### B. Aggiornamento del firmware

Come procedura standard nel settore tecnologico, si consiglia di mantenere aggiornato il firmware di NVR e telecamere IP per garantire che il sistema utilizzi le ultime patch e correzioni di sicurezza. Raccomandazioni "Nice to have" per migliorare la sicurezza della rete

### A. Cambiare regolarmente le password

Modificate regolarmente le credenziali dei vostri dispositivi per garantire che solo gli utenti autorizzati abbiano accesso al sistema.

### B. Modificare le porte HTTP e TCP predefinite:

- Modificate le porte HTTP e TCP predefinite per i vostri sistemi. Si tratta delle due porte utilizzate per la comunicazione e la visualizzazione remota dei feed video.
- Queste porte possono essere modificate in qualsiasi serie di numeri compresi nell'intervallo 1025-65535. Evitare le porte predefinite riduce il rischio che gli estranei possano indovinare le porte utilizzate.

### C. Trasmissione audio e video criptata

Se il contenuto dei dati audio e video è molto importante o sensibile, si consiglia di utilizzare la funzione di trasmissione crittografata per ridurre il rischio di furto dei dati audio e video durante la trasmissione.

Si ricorda che la trasmissione criptata comporta una certa perdita di prestazioni di trasmissione.

### D. Abilitare il filtro IP:

Abilitando il filtro IP si impedisce a chiunque di accedere al sistema, tranne a chi ha un indirizzo IP specifico.

### E. Modificare la password ONVIF:

Per i firmware delle telecamere IP più vecchi, la password ONVIF non cambia quando si cambiano le credenziali del sistema. È necessario aggiornare il firmware della telecamera alla versione più recente o modificare manualmente la password ONVIF.

### F. Abilitazione del blocco dell'account

La funzione di blocco dell'account è attivata per impostazione predefinita e si consiglia di lasciarla attivata per garantire la sicurezza dell'account. Se un utente malintenzionato tenta di accedere più volte utilizzando una password errata, l'account corrispondente e l'indirizzo IP di origine verranno bloccati.

### G. Inoltrare solo le porte necessarie:

- Inoltrare solo le porte HTTP e TCP necessarie. Non inoltrate al dispositivo un'ampia gamma di numeri. Non inoltrare alla DMZ l'indirizzo IP del dispositivo.
- Non è necessario inoltrare alcuna porta per le singole telecamere se sono tutte collegate al DVR in loco; è sufficiente l'NVR.

### H. Limitare la funzionalità dell'account ospite:

Se il sistema è configurato per più utenti, assicurarsi che ogni utente abbia accesso solo alle funzioni necessarie per svolgere il proprio lavoro.

### I. Disattivare i servizi non necessari e selezionare le modalità sicure

Se non necessario, è consigliabile disabilitare alcuni servizi come SNMP, SMTP, UPnP, ecc. per ridurre i rischi.

Se necessario, si consiglia di utilizzare le modalità sicure, compresi, ma non solo, i seguenti servizi:

- SNMP: Selezionare SNMP v3 e configurare password di crittografia e autenticazione forti.
- SMTP: Selezionare TLS per accedere al server di posta elettronica.
- FTP: Selezionare SFTP e configurare password forti.

- Hotspot AP: Selezionare la modalità di crittografia WPA2-PSK e impostare password forti.

#### J. Controllo sicuro

Controllo degli utenti online: si consiglia di controllare regolarmente gli utenti online per verificare se il RIN ha effettuato l'accesso senza autorizzazione.

Controllo dei registri del dispositivo: Esaminando i registri, è possibile scoprire gli indirizzi IP che sono stati utilizzati per accedere ai dispositivi e le relative operazioni chiave.

#### K. Registro di rete

A causa della limitata capacità di memoria del dispositivo, il registro memorizzato è limitato. Se è necessario memorizzare il registro per un lungo periodo di tempo, si consiglia di attivare la funzione di registro di rete per garantire la sincronizzazione dei registri critici con il server di registro di rete a scopo di tracciamento.

#### L. Bloccare fisicamente il dispositivo:

L'ideale sarebbe impedire l'accesso fisico non autorizzato al sistema. Il modo migliore per raggiungere questo obiettivo è installare il logger in una scatola chiusa a chiave, in un armadio server con serratura o in una stanza dietro una porta chiusa a chiave.

#### M. Collegamento delle telecamere IP alle porte PoE sul retro dell'unità NVR:

Le telecamere collegate alle porte PoE sul retro dell'unità NVR sono isolate dal mondo esterno e non è possibile accedervi direttamente.

#### N. Creare un ambiente di rete sicuro

Per garantire meglio la sicurezza delle apparecchiature e ridurre le potenziali minacce informatiche, si consiglia di:

- Disattivare la funzione di mappatura delle porte del router per evitare l'accesso diretto ai dispositivi intranet dalla rete esterna.
- La rete deve essere suddivisa e isolata in base alle esigenze effettive della rete. Se non ci sono requisiti di comunicazione tra due sottoreti, si suggerisce di utilizzare VLAN, reti GAP e altre tecnologie per partizionare la rete e ottenere l'isolamento della rete.
- Stabilire un sistema di autenticazione degli accessi 802.1x per ridurre il rischio di accesso non autorizzato alle reti private.

#### O. Si consiglia di attivare un firewall o una funzione di blocco e di elenco dei permessi per ridurre il rischio di attacchi al dispositivo.

## 6 INFORMAZIONI AGGIUNTIVE

Per ulteriori informazioni e per scaricare il software necessario, visitare il seguente sito web:







Nice SpA  
Oderzo TV Italia  
info@niceforyou.com

[www.niceforyou.com](http://www.niceforyou.com)