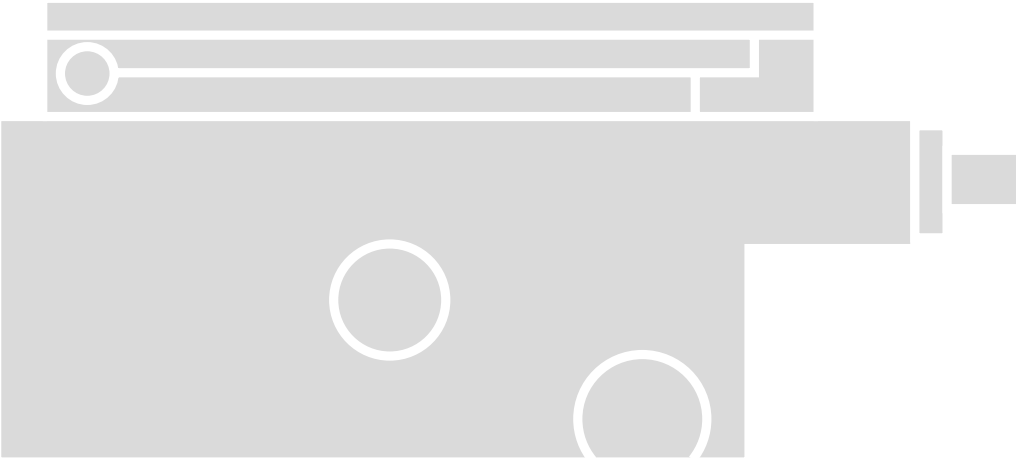


Metro



لفتح وإغلاق البوابات

العربية - التعليمات والتحذيرات الخاصة بالتركيب والاستخدام

تحذيرات

يُرجى ملاحظة أن تحليل المخاطر هو إحدى الوثائق الموجودة في "الوثائق الفنية" الخاصة بهذا النظام للتشغيل الآلي.

• تحقق مما إذا كانت هناك حاجة لأجهزة إضافية لاستكمال التشغيل الآلي باستخدام الجهاز METRO استناداً إلى متطلبات الاستخدام المحددة والمخاطر الموجودة. ويجب وضع المخاطر التالية في الاعتبار: الاصطدام أو الكسر أو التقطيع أو السحب وغيرها، بالإضافة إلى المخاطر العامة الأخرى.

• لا تقم بتعديل أي من المكونات ما لم يكن منصوباً على مثل ذلك الإجراء في هذا الدليل. فمن المحتمل أن تؤدي العمليات من هذا النوع إلى حدوث أعطال. ولن تتحمل شركة NICE أية مسؤولية عن الضرر الناجم من المنتجات التي يتم تعديلها.

• أثناء التركيب والاستخدام، تأكد من عدم دخول الأجسام الصلبة أو السوائل إلى وحدة التحكم أو الأجهزة الأخرى المفتوحة. وإذا اقتضت الضرورة، فأتصل بقسم خدمة العملاء لدى شركة NICE. فقد يكون استخدام الجهاز METRO في هذه الظروف امر خطير.

• ينبغي عدم استخدام نظام التشغيل الآلي حتى يتم تجهيزه للتشغيل على النحو الموضح في الفصل الخامس: "الاختبار والتجهيز للتشغيل".

• ينبغي التخلص من مواد تغليف METRO مع الالتزام باللوائح المحلية.

• إذا حدث خلل لا يمكن حله باستخدام المعلومات الواردة في هذا الدليل، يرجى الرجوع إلى قسم خدمة العملاء لدى شركة NICE.

• في حالة تعثر أي من المفاتيح الآلية أو في حالة انفجار المنصهرات، يجب عليك محاولة تحديد الخطأ وإصلاحه قبل أن تقوم بإعادة ضبط المفاتيح أو استبدال المنصهرات.

• قبل التعامل مع أطراف التوصيل في METRO، يجب فصل جميع دوائر الطاقة. إذا كان جهاز الفصل غير معروف، ينبغي تعليق هذه اللافتة عليه: "تحذير: يتم الآن إجراء أعمال الصيانة".

يحتوي هذا الدليل على معلومات هامة بخصوص السلامة. قبل أن تبدأ في تركيب المكونات، من الهام أن تقرأ كل المعلومات الواردة في هذا الدليل. قم بحفظ هذا الدليل في مكان آمن للاستخدام في المستقبل.

نظراً للمخاطر التي قد تحدث أثناء تركيب METRO واستخدامه، يجب تنفيذ التركيب مع الالتزام التام بالقوانين واللوائح والقواعد المعمول بها حالياً لضمان السلامة القصوى. يقدم هذا الفصل تفاصيل عن التحذيرات العامة. كما أن هناك المزيد من التحذيرات المحددة الأخرى والتي ترد بالتفصيل في الفصلين "2.1 الفحوصات التمهيدية" و"5 الاختبار والتجهيز للعمل".

وفقاً لأحدث التشريعات الأوروبية، يخضع إنتاج الأبواب أو البوابات الآلية للأحكام الواردة في اللائحة CE/37/98 (لائحة الأجهزة)، ويخضع على وجه التحديد للأحكام: اللوائح EN 12445، EN 12453، وEN 12635، والتي تسمح لجهات التصنيع بالإعلان عن المطابقة المفترضة للمنتج.

يرجى زيارة الموقع الإلكتروني "www.niceforyou.com" للحصول على المزيد من المعلومات بالإضافة إلى إرشادات حول تحليل المخاطر وكيفية صياغة الوثائق الفنية.

• تم كتابة هذا الدليل خصيصاً للاستخدام بواسطة فنيي التركيب المؤهلين. باستثناء المواصفات المرفقة في "تعليمات وتحذيرات لمستخدمي محرك التروس METRO" والتي سيقوم فنيي التركيبات بإزالتها، فإنه لا يمكن اعتبار أيًا من المعلومات الواردة في هذا الدليل محل اهتمام بالنسبة للمستخدم النهائي!

• غير مصرح بأي استخدام أو تشغيل للمحرك METRO لم يرد بشكل صريح في هذه التعليمات. فقد يؤدي الاستخدام غير السليم إلى تعرض الجهاز للتلف وحدث إصابة بدنية.

• يجب إجراء تحليل للمخاطر قبل بدء التركيب، ليشمل قائمة بمتطلبات السلامة الأساسية الواردة في الملحق 1 والخاص بلائحة الأجهزة، والذي يشير إلى الحلول المناسبة التي يمكن اللجوء إليها.

1) وصف المنتج

يعمل METRO بالطاقة الكهربائية. وفي حالة انقطاع التيار الكهربائي، يمكن تحرير محرك التروس باستخدام المفاتيح المناسبة من أجل تحريك المصارع يدوياً.

METRO هو محرك للتروس مصمم للتشغيل الآلي للبوابات التي تتكون من مصراع واحد أو مصراعين.

⚠ إن أية استخدامات غير تلك الوارد ذكرها أعلاه، أو في ظل ظروف مختلفة من الظروف المحددة في هذا الدليل، تعتبر محظورة تماماً.

2) التركيب

2.1 الفحوصات التمهيدية

قبل البدء في التركيب، تحقق من أن الهيكل مناسب، وأنه يتوافق مع اللوائح المتبعة. ويجب على وجه التحديد أن تتحقق ما يلي:

- تحقق من سلامة العبوة
- تأكد أن منطقة التركيب مطابقة لأبعاد الصندوق (الشكل 1)
- توفير سداة للإغلاق، وسداة أخرى إن أمكن للفتح.

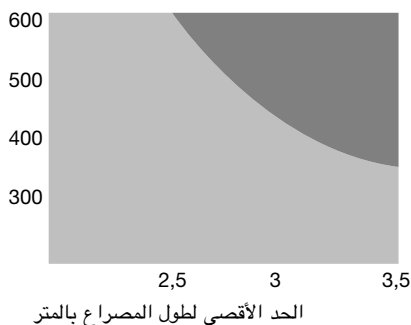
⚠ يُرجى أن تضع في اعتبارك أن METRO قد تم تصميمه لتحريك البوابة (سواء كانت بمصراع واحد أو مصراعين) بكفاءة وأمان، وليس المقصود منه تصحيح العيوب الناتجة عن التركيب غير الصحيح أو الصيانة الرديئة.

- عدم وجود نقاط احتكاك في حركة فتح أو إغلاق البوابة؛
- البوابة في حالة اتزان كامل، أي أنه بمجرد توقفها في أي وضع، يجب ألا يبدو عليها النزوع للتحرك مرة أخرى؛
- الباب يفتح ويغلق بسلاسة وبدون ضوضاء؛
- المنطقة المختارة لتركيب محرك التروس تسمح بالتحريك اليدوي السهل والأمن؛

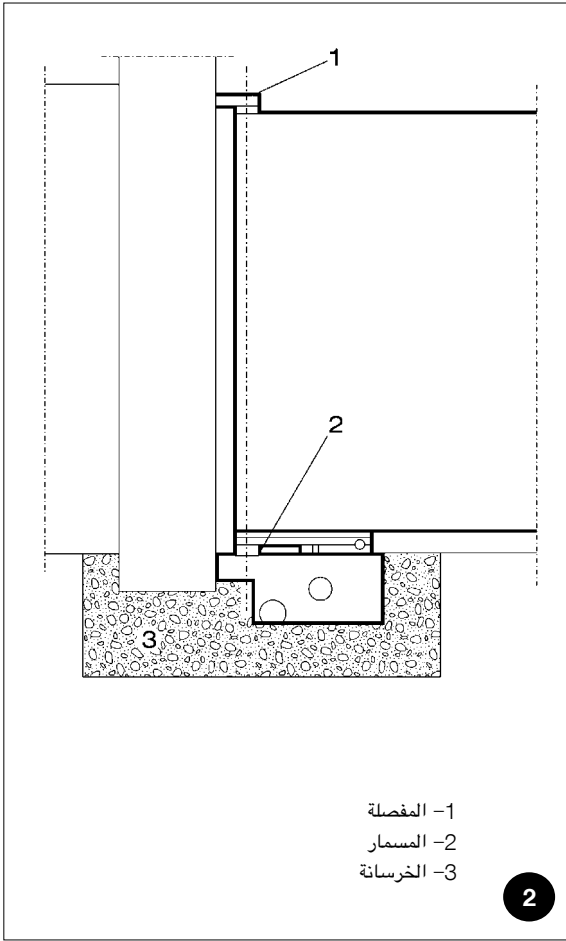
2.2 حدود التشغيل

قد يؤدي شكل وارتفاع البوابة (كأن تكون حاجبة مثلاً)، وظروف الطقس (مثل الرياح القوية)، إلى الحد بشكل ملموس من القيم الموضحة في المخطط.

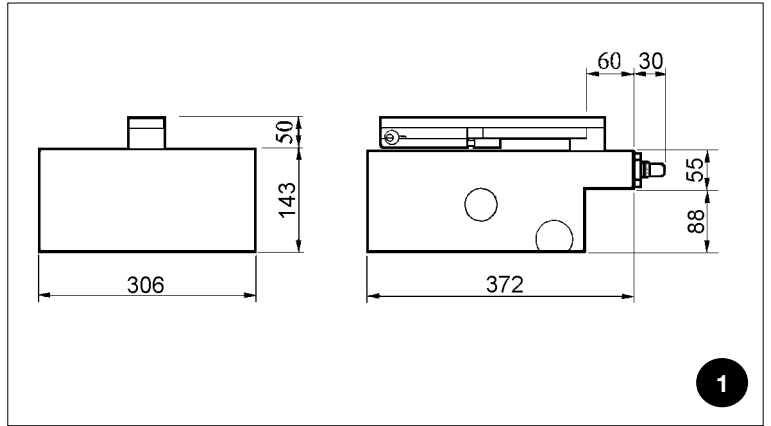
* إذا كان أي من مصراعي البوابة يزيد في العرض عن 2.5 متر، فنحن نوصي بتركيب قفل كهربائي (PLA10 أو PLA11).



3.1 الأبعاد الكلية وتحديد موضع صندوق التأسيس



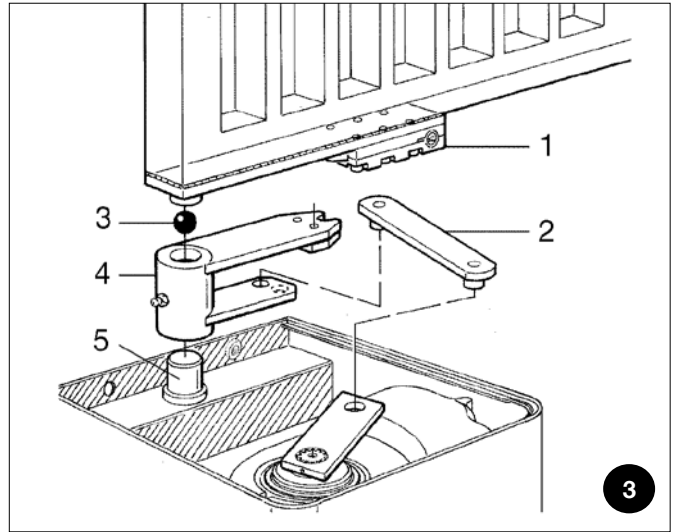
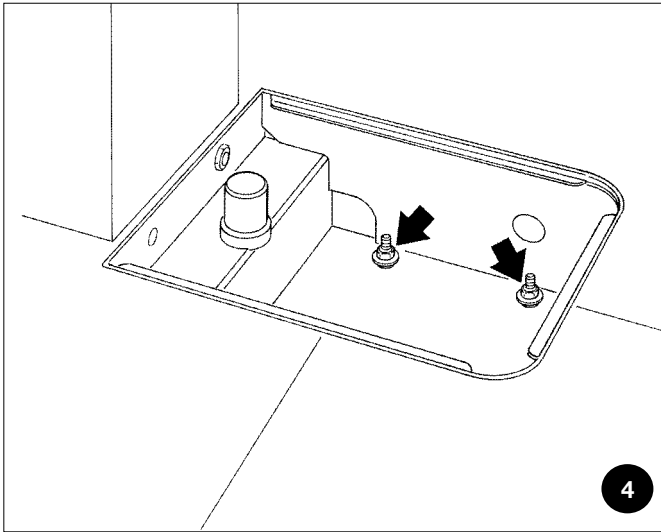
1- المفصلة
2- المسمار
3- الخرسانة



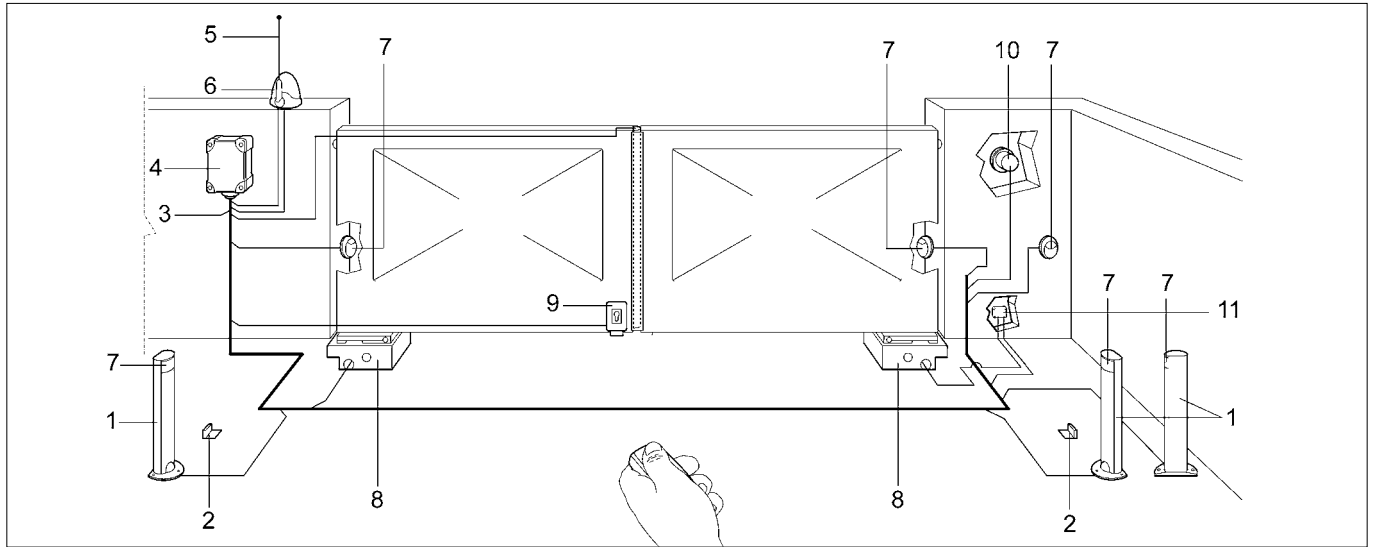
1. قم بحفر مكان للتأسيس بناء على الأبعاد الكلية؛ مع توفير مسالك جيدة للحيلولة دون تراكم الماء.
2. قم بتثبيت ملحق على الصندوق لموضع حد الفتح (راجع الفقرة 4)، مع الالتزام بعناية بالاتجاهات والقياسات الموضحة في الشكل، وذلك لتجنب التركيب غير الصحيح.
3. ضع الصندوق داخل فتحة التأسيس، ويجب أن يكون المسمار موازياً لمحور المفصلة (الشكل 2).
4. قم بتوفير أنبوب للكابلات الكهربائية وأنبوب للتصريف.
5. اغرس صندوق التأسيس في الخرسانة مع التحقق أنه في مستوى متوازن.
6. قم بتركيب دعامة للتحكم على مسمار الصندوق إلى جانب الكرة.
7. اضبط مصراع البوابة على رافعة التحرير وقم بلحامهما بإحكام.
8. قم بالتشحيم باستخدام فوهة التشحيم المناسبة.

3.2 تركيب محرك التروس METRO

1. قم بإزالة الصواميل والحلقات الموضحة في الشكل على اليمين (الشكل 4).
2. ضع محرك التروس بداخل صندوق التأسيس، وتحقق من أن وجهه في الاتجاه الصحيح.
3. قم بزلق الدعامة الخاصة بموضع حد الإغلاق في الفتحة المناسبة (الفقرة 4).
4. قم بإحكام تركيب محرك التروس باستخدام الحلقات والصواميل ذاتية الإقفال الموجودة في صندوق الملحقات.
5. قم بتوصيل محرك التروس بالبوابة عن طريق رافعة التوصيل (2) (الشكل 3).



1 رافعة التحرير
2 رافعة التحرير
3 الكرة
4 دعامة التحكم
5 المسمار



- | | | | | | |
|---|------------------------------|---|----------------------|----|------------------------------------|
| 1 | حامل الخلية كهروضوئية. | 5 | الهوائي. | 9 | القفل الكهربائي الرأسى. |
| 2 | زوج من سدادات الفتح. | 6 | المصباح الوامض. | 10 | مفتاح الاختيار الذى يعمل بواسطة زر |
| 3 | خط بجهد كهربى 230 فولت. | 7 | خلية كهروضوئية. | | لوحة مفاتيح رقمية. |
| 4 | لوحة التحكم (لوحة كهربائية). | 8 | صندوق مع مشغل METRO. | 11 | عائق الموصل (غير مرفق). |

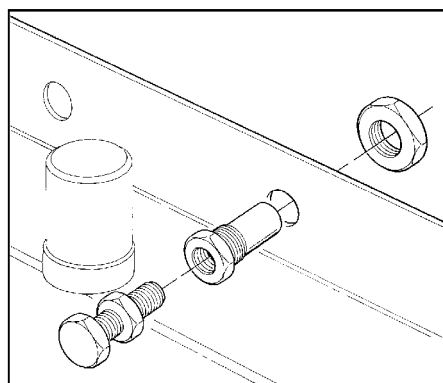
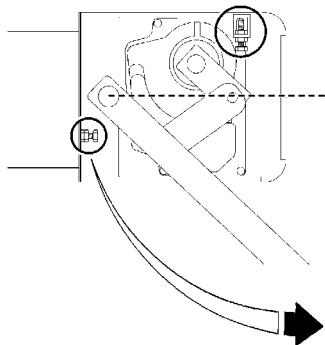
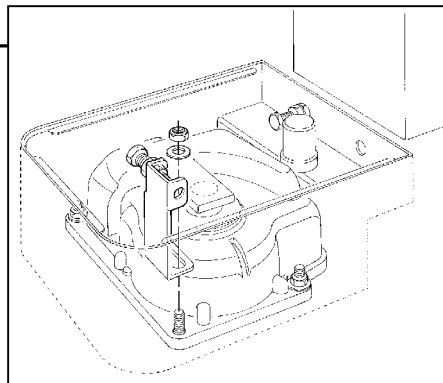
(3.4) التوصيلات الكهربائية

بالنسبة للموديل **ME3024**، يتم توصيل الكابلات كما يلي:
 أزرق = مصدر طاقة المحرك
 بني = مصدر طاقة المحرك
 أسود = وحدة الترميز
 رمادي = وحدة الترميز

بالنسبة للموديلين **ME3000S**، يتم توصيل الكابلات كما يلي:
 أسود = مرحلة "OPEN" ("الفتح")
 بني = مرحلة "CLOSE" ("الإغلاق")
 رمادي = COMMON (عام)
 ⊕ = أصفر/أخضر
 ⊖ = أصفر/أخضر
 ⚠ تكون المحركات مزودة بكابل طوله 2 متر.
 يُحظر تماماً عمل وصلات داخل الصندوق. لإجراء أية توصيلات، لا تستخدم إلا عائق الموصل المناسب (غير مرفق) وذلك لضمان سلامة النظام.

(4) مواضع حدود المفتاح

موضع حد الإغلاق، (مرفق مع
 المحرك) قم بتركيبه كما هو موضح
 فى الشكل.



موضع حد الفتح، (مرفق مع الصندوق)
 قم بتركيبه كما هو موضح فى الشكل.

5) الاختبار والتجهيز للتشغيل

- يجب أن يتم اختبار النظام بالكامل بواسطة أفراد يتمتعون بالخبرة والمؤهلات المطلوبة لذلك، حيث يقررون الاختبارات الضرورية بناءً على المخاطر المحتملة. لاختبار المحرك METRO، اتبع الخطوات التالية:
- قم بإغلاق البوابة؛
- افصل مصدر التزويد بالطاقة عن وحدة التحكم؛
- قم بتحريك محرك التروس عن مصراع البوابة كما هو موضح في الفقرة "جهاز التحرير اليدوي (التحرير بواسطة المفتاح والرافعة)" في الفصل "تعليمات وتحذيرات لمستخدمي محرك التروس METRO".
- افتح البوابة للنهائية يدوياً؛
- تأكد من أن الباب يفتح ويغلق بسلاسة وبدون أي نقاط للاحتكاك؛
- تأكد من أنه عند إيقاف البوابة في أي موضع وتحريرها، فإنه يبدو عليها النزوع للتحرك مرة أخرى؛
- تأكد من أن نظم السلامة والسدادات الميكانيكية في جيد مناسب للعمل؛
- تأكد من أن توصيلات المسامير مثبتة بإحكام؛
- قم بتنظيف الصندوق من الداخل وتأكد من أن التصريف يتم بشكل صحيح؛
- بعد إكمال كل الفحوصات، أعد توصيل محرك التروس وتزويد وحدة التحكم بالطاقة؛
- المحرك METRO ليس مجهزاً بجهاز لضبط العزم؛ وبالتالي فإن هذه العملية تتم بواسطة وحدة التحكم؛
- قم بقياس قوة التصادم وفقاً لمعايير EN12445 و EN12453.

6) الصيانة

تعتمد الصيانة ببساطة على تكرار إجراءات الاختبار.

لا يتطلب METRO أية عمليات صيانة خاصة؛ إلا أنه يجب إجراء فحوصات دورية كل سنة أشهر على الأقل، وهو ما سوف يضمن عمر طويل لمحرك التروس، وكذلك التشغيل الصحيح والأمن للنظام.

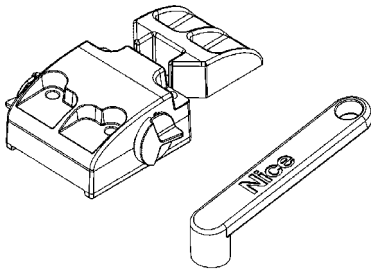
6.1 التخلص من الجهاز

إذا كانت هناك حاجة للتخلص من المنتج في المخلفات المصنفة، فإنه يجب فصل المواد تبعاً لأنواعها (أجزاء كهربائية وألومنيوم وأجزاء بلاستيكية، وغيرها).

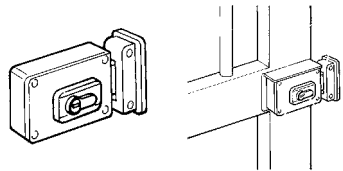
يتكون المحرك METRO من أنواع مختلفة من المواد، والتي يجب التخلص منها بما يتوافق مع اللوائح المتبعة محلياً. يمكن تفكيك النظام وتكبيته بدون أية مخاطر تنشأ عن التشغيل الآلي ذاته.

7) الملحقات حسب الطلب

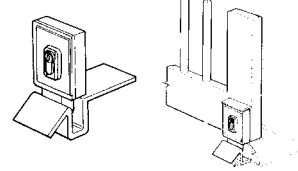
آلية تحرير MEA3 تعمل بواسطة رافعة



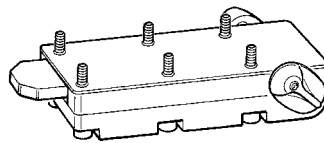
قفل كهربائي أفقي PLA11 بقوة 12 فولت تيار متردد



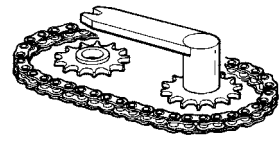
قفل كهربائي رأسي PLA10 بقوة 12 فولت تيار متردد



آلية تحرير MEA2 تعمل بواسطة مفتاح



جهاز الفتح MEA1 يعمل بزاوية 360 درجة



8) المواصفات الفنية

حتى تقوم Nice S.p.a. بتحسين منتجاتها فإنها تحتفظ بحق تعديل مواصفاتها الفنية في أي وقت بدون إشعار مسبق. وعلى أية حال، فإن جهة التصنيع تضمن تشغيل هذه المنتجات وملاصمتها للغرض المقصود منها. تشير جميع المواصفات الفنية إلى درجة حرارة محيطية تبلغ 20 درجة مئوية (± 5 درجات مئوية).

الموديلات والمواصفات

ME3000S	وحدة القياس	مصدر التزويد بالطاقة
220 فولت -60 هرتز	(فولت تيار متردد - هرتز) (فولت تيار ثابت)	
1.2	(أمبير)	امتصاص التيار
250	(وات)	امتصاص التيار
10	(uF)	المكثف المدمج
67	(IP)	فئة الحماية
1.14	(لغة في الدقيقة)	السرعة
300	(نانومتر)	العزم
+50° ÷ -20°	(مئوية حد أدنى/حد أقصى)	درجة حرارة التشغيل
140°	(درجة مئوية)	حماية حرارية
30	(%)	دورة العمل
11	(كجم)	الوزن

• الصيانة. كما هو الحال في كل الأجهزة، يحتاج نظام التشغيل الآلي لديك إلى إجراء عمليات صيانة دورية لضمان أن يعمل النظام لأطول فترة ممكنة وبأمان تام. قم بالاتفاق على جدول منتظم للصيانة مع جهة التركيبات لديك؛ حيث توصي شركة Nice بزيارة للصيانة كل ستة أشهر بالنسبة للاستخدام العادي في المنشآت السكنية، ولكن يمكن أن تختلف هذه المدة تبعاً لكيفية استخدام النظام. لا يمكن أن تتم كل عمليات التحكم أو أعمال الصيانة أو الإصلاحات إلا بواسطة الفنيين المؤهلين.

• لا تقم بإجراء تعديلات على النظام أو برمجة أو ضبط المعلمات به، حتى وإن كنت تعتقد أنه يمكنك القيام بذلك؛ إن جهة التركيب هي المسؤولة عن تنفيذ لك.

• يجب توثيق الاختبارات النهائية وعمليات الصيانة الدورية وأية عمليات إصلاح بواسطة جهة التركيب؛ كما يجب الاحتفاظ بهذه الوثائق لدى مالك النظام.

• التخلص من الجهاز. في نهاية فترة عمر نظام التشغيل الآلي، تحقق من تكهينه بواسطة الأفراد المؤهلين لذلك، وتأكد من تدوير المواد أو التخلص منها وفقاً للوائح المحلية.

• في حالة انقطاع التيار أو أثناء فصل الطاقة. أثناء انتظار وصول جهة التركيبات (أو انتظار عودة التيار الكهربى مرة أخرى إذا لم يكن النظام الخاص بك مزوداً بطاريات عازلة)، يمكن استخدام النظام مثل أي نظام فتح يدوي آخر. للقيام بذلك، قم بتنفيذ عملية التحرير اليدوي: يمكن القيام بذلك بواسطة المستخدم، وقد جعلت شركة Nice هذه العملية كأسهل ما يكون بدون الحاجة إلى أدوات أو مجهود بدني.

تهانينا لاختيار هذا المنتج من Nice لنظام التشغيل الآلي الخاص بك! تنتج شركة Nice S.p.A. المكونات الخاصة بالتشغيل الآلي للوابواب والأبواب والمصارع الدوارة والمطلات: محركات التروس، ووحدات التحكم، ووحدات التحكم اللاسلكية، والمصابيح الوامضة، والخلايا الكهروضوئية والملحقات.

لا تستخدم شركة Nice إلا المواد فائقة الجودة، وتعتمد على عمليات الإنتاج من الدرجة الأولى، وهي تقوم حالياً بتطوير حلول تقنية وجمالية وذات أبعاد مريحة، حتى تصبح منتجاتها بسيطة الاستخدام بقدر الإمكان: سيقوم فني التركيبات لديك بالطبع باختيار أفضل المنتجات ملائمة لمتطلباتك من ضمن تشكيلة كبيرة من منتجات شركة Nice. ولكن شركة Nice ليست المنتجة لنظام التشغيل الآلي لديك، حيث يعد هذا النظام الآلي ناتجاً عن عملية التحليل والتقييم واختيار المنتجات والتركيب، التي تقوم بها جهة التركيبات لديك.

يعتبر كل نظام للتشغيل الآلي فريداً من نوعه، حيث تتوفر لجهة التركيبات وحدها الخبرة والمهنية لتأسيس نظام يناسب متطلباتك ويتميز بالسلامة وقابلية الاعتماد عليه على المدى البعيد، والأهم من ذلك أنه يتم تركيبه بشكل احترافي، ويكون متوافقاً مع اللوائح السارية.

يعد امتلاك نظام للتشغيل الآلي أمراً في المتناول، كما أنه نظام مناسب للحفاظ على السلامة. ليست هناك حاجة إلا لعدد محدود من العمليات البسيطة لضمان أن يدوم النظام لسنوات عديدة.

حتى إذا كان نظام التشغيل الآلي لديك يتوافق مع المستويات الرقابية للسلامة، فإن هذا لا يستبعد "الأخطار المحتملة"، والتي تشمل احتمال حدوث مواقف خطيرة تنشأ عادة عن الاستخدام غير الصحيح أو غير المسؤول للنظام. ولهذا السبب فإننا نود أن نطرح عليك بعض الاقتراحات حول كيفية تجنب هذه الأخطار:

• قبل استخدام نظام التشغيل الآلي لأول مرة، اطلب من جهة التركيب أن تشرح لك أسباب حدوث الخطار المحتملة، وقم بقضاء عدة دقائق في قراءة كتيب تعليمات وتحذيرات المستخدم الذي ستمنحك إياه جهة التركيبات. احتفظ بهذا الدليل للاستخدام في المستقبل، وإذا قمت ببيع نظام التشغيل الآلي لديك، قم بتسليم الدليل إلى المالك الجديد.

• نظام التشغيل الآلي الخاص بك هو جهاز يقوم بتنفيذ الأوامر التي ترسلها حرفياً؛ لذا فإن الاستخدام غير الصحيح أو غير المسؤول، قد تؤدي إلى التعرض للمخاطر: لا تقم بتحريك نظام التشغيل الآلي إذا تواجدت حيوانات أو أنة اجسام في مرمى حركة عمله.

• الأطفال: يحقق نظام التشغيل الآلي مستوى مرتفع من السلامة، حيث يوفر دائماً إمكانية التشغيل الآمن الذي يعتمد عليه، كما أنه أنظمة الاكتشاف لديه تقوم بإيقاف حركته في حالة وجود أشخاص وأشياء. إلا أنه يجب ألا يُسمح للأطفال باللعب بالقرب منه. لا تترك للأطفال فرصة استخدام النظام ولو بشكل عرضي عن طريق ترك جهاز التحكم عن بعد في متناول أيديهم، فهو ليس لعبة.

• الأعطال. إذا لاحظت أي سلوك غير معتاد، قم بفصل النظام عن مصدر التيار الكهربائي، وبقم على الفور بتنفيذ عملية التحرير اليدوي. لا تحاول إجراء الإصلاحات بنفسك، ولكن يجب أن تتصل بجهة التركيبات: وفي نفس الوقت، يمكن للنظام أن يعمل كبوابة غير آلية بمجرد تحرير محرك التروس، وفقاً للشرح السابق.

التحريك اليدوي (التحرير بواسطة المفتاح والرافعة)

قم بتنفيذ عملية التشغيل اليدوي في حالة انقطاع الطاقة، أو عند حدوث خلل في عمل النظام.

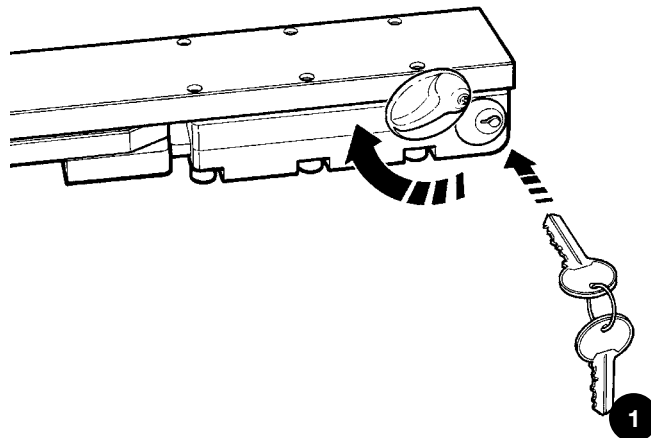
التحرير بواسطة المفتاح في النوع MEA2 (الشكل 1)

أ اجذب غطاء القفل لأسفل كما هو موضح في الشكل.

ب قم بإدخال المفتاح وتدويره بزاوية 90 درجة باتجاه عقارب الساعة.

ج قم بتحريك البوابة يدوياً (الشكل 3).

⚠ سيقوم النظام بالتحويل إلى التشغيل الآلي بمجرد تنفيذ أول حركة كهربائية.



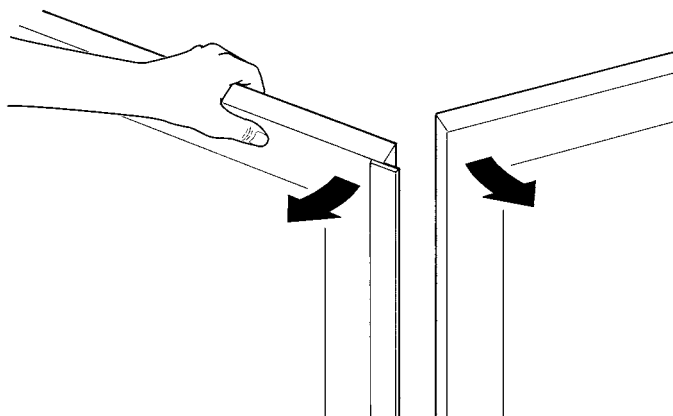
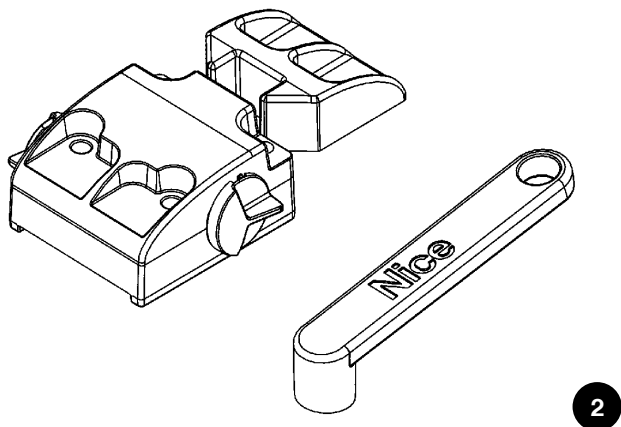
التحرير بواسطة الرافعة في النوع MEA3 (الشكل 2)

أ اجذب غطاء القفل لأسفل كما هو موضح في الشكل.

ب قم بإدخال الرافعة وتدويره بزاوية 90 درجة باتجاه عقارب الساعة.

ج قم بتحريك البوابة يدوياً (الشكل 3).

⚠ سيقوم النظام بالتحويل إلى التشغيل الآلي بمجرد تنفيذ أول حركة كهربائية.



IS0360A00AR_22-05-2014

www.niceforyou.com

Nice SpA
Oderzo TV Italia
info@niceforyou.com

