

Association rapide d'un émetteur

Lors du premier allumage ou si les émetteurs n'ont pas été mémorisés, TTDMP fera 3 clignotements verts. Il est possible de lancer la procédure d'association rapide à la fin des 3 clignotements.

01.			lent led VERTE	
Alors que la led verte continue à clignoter lentement				
02.	dans les 5 s		2 rapides led VERTE	

⚠ Attention ! - Si 2 clignotements ROUGES de la led sont observés, la mémorisation ne s'est pas produite correctement. Dans ce cas, répéter toute la procédure depuis le début.

Restauration des réglages d'usine (factory reset)

01.			2 led VERTE	
10 s				

⚠ Attention ! - Si 2 clignotements ROUGES de la led sont observés, l'effacement total de la mémoire ne s'est pas produit correctement. Dans ce cas, répéter toute la procédure depuis le début.

Que faire si...

Dans le cas où la led rouge du variateur TTDMP clignote plusieurs fois ou dans le cas où le variateur TTDMP ne fonctionne pas et la Led n'émet pas de clignotements, voir le chapitre 5 du manuel complet.

Mise au rebut du produit

Ce produit se compose de divers matériaux : certains peuvent être recyclés, d'autres doivent être mis au rebut. Informez-vous sur les systèmes de recyclage ou de mise au rebut prévus par les normes en vigueur dans votre région pour cette catégorie de produit.

⚠ ATTENTION ! - Certains composants du produit peuvent contenir des substances polluantes ou dangereuses qui pourraient, si elles sont jetées dans la nature, avoir des effets nuisibles sur l'environnement et sur la santé des personnes.



Comme l'indique le symbole ci-contre, il est interdit de jeter ce produit avec les ordures ménagères. Procéder au tri des composants pour leur élimination conformément aux normes locales en vigueur ou restituer le produit au vendeur lors de l'achat d'un nouveau produit équivalent.

⚠ ATTENTION ! - Les règlements locaux en vigueur peuvent prévoir de lourdes sanctions en cas d'élimination illégale de ce produit.

CARACTÉRISTIQUES TECHNIQUES

AVERTISSEMENTS : • Toutes les caractéristiques techniques indiquées se réfèrent à une température ambiante de 20°C (+/- 5 C). • Nice S.p.A. se réserve le droit d'apporter des modifications au produit à tout moment si elle le jugera nécessaire, en garantissant dans tous les cas les mêmes fonctions et le même type d'utilisation prévu.

TTDMP (modèle « italien »)		
Fiches compatibles	TYPE C : CEE 7/16 (Europlug)	TYPE L : CEI 23-50 (Italienne) en 10 A (entraxe 19 mm) et en 16 A (26 mm)
Prises compatibles	TYPE L : CEI 23-50 de 16 A (italien)	Prise multistandard qui inclut la norme TYPE L

Entrée	
Tension	230 Vca +/-10%
Fréquence	50 Hz
Puissance absorbée (mode veille)	< 500 mW
Sortie	
Tension	230 Vca +/-10%
Fréquence	50 Hz
Puissance maximale prise en charge	350 W
Environnement	
Température de fonctionnement	-20/+40°C
Température de stockage	-25/+70 °C
IP	20
Dimensions	96 x 66 x 40 mm
Poids	150 g
Protections	
Fusible	Fusible temporisé 250 V - 3,15 A - 5 x 20 mm
Surcharge	Coupure de courant automatique

Nice

TTDMP

FR

Instructions et avertissements pour l'installation et l'utilisation



CE

ISO428A01MM_31-01-2017

Nice

Nice S.p.A.
Via Pezza Alta, 13
31046 Oderzo TV Italy
info@niceforyou.com

www.niceforyou.com

FR - Déclaration de conformité Déclaration conforme à la Directive 1999/5/CE

Note - Le contenu de cette déclaration de conformité correspond à ce qui est déclaré dans le document officiel, déposé au siège de Nice S.p.A., et en particulier à sa dernière révision disponible avant l'impression de ce guide. Le présent texte a été réadapté pour des raisons d'édition. Une copie de la déclaration originale peut être demandée à Nice S.p.A. (TV) Italy.

N. Déch.: 559/TTDMP Révision: 1 Langue: FR

Je soussigné Roberto Griffa, en qualité de Chief Executive Officer, déclare sous mon entière responsabilité que le produit :

Nome du fabricant : NICE S.p.A. - **Adresse :** Via Pezza Alta N°13, 31046 Rustigné di Oderzo (TV) Italy - **Personne habilitée à compléter la documentation technique :** NICE S.p.A. - **Type de produit :** Variateur traversant lumières - **Modèle/Type :** TTDMP - **Accessoires :**

S'avère conforme aux conditions essentielles requises par l'article 3 de la Directive communautaire suivante, pour l'usage auquel les produits sont destinés :

- Directive 1999/5/CE DU PARLEMENT EUROPÉEN ET DU CONSEIL du 9 mars 1999 concernant les équipements radio et les équipements terminaux de communication et la reconnaissance mutuelle de leur conformité, selon les normes harmonisées suivantes :

- Protection de la santé (art. 3(1)(a)) : EN 62479:2010
- Sécurité électrique (art. 3(1)(a)) : EN 60950-1:2006+A1:2010+A12:2011+A11:2009+A2:2013

- Compatibilité électromagnétique (art. 3(1)(b)) :

- EN 301 489-1 V1.9.2:2011, EN 301 489-3 V1.6.1:2013

- Spectre radio (art. 3(2)) : EN 300 220-2 V2.4.1:2012

En outre, le produit est conforme à ce qui est prévu par les directives communautaires suivantes :

- DIRECTIVE 2014/35/UE DU PARLEMENT EUROPÉEN ET DU CONSEIL du mercredi 26 février 2014 concernant le rapprochement des législations des États membres relatives au matériel électrique destiné à être employé dans certaines limites de tension (refonte), selon les normes harmonisées suivantes : EN 60669-2-1:2004+A1:2009+A12:2010

- DIRECTIVE 2014/30/UE DU PARLEMENT EUROPÉEN ET DU CONSEIL du 26 février 2014 relative au rapprochement des législations des États membres concernant la compatibilité électromagnétique (refonte), selon les normes harmonisées suivantes : EN 55015:2013+A1:2015, EN 61547:2009, EN 61000-3-2:2014, EN 61000-3-3:2013

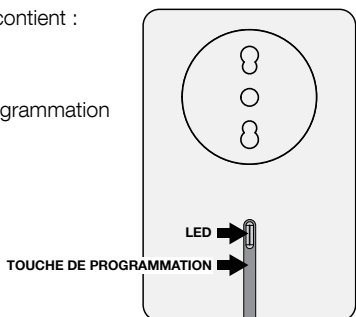
Oderzo, 21 avril 2016

Ing. **Roberto Griffa** (Chief Executive Officer)

Nice TTDMP Pour la gestion des lumières : allumage, extinction et réglage de la luminosité

La partie avant contient :

- Prise
- Led
- Touche de programmation



La partie arrière contient :

- Interrupteur à glissière à 2 positions avec les caractéristiques suivantes :

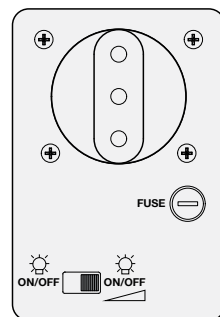


- ON** - Allumage
- OFF** - Extinction
- Variateur** - réglage de la luminosité de la source lumineuse associée



- ON** - Allumage
- OFF** - Extinction

- Fiche
- Fusible



Pour utiliser TTDMP, il faut disposer d'un émetteur Nice avec au moins 3 touches. Nous indiquons ci-dessous la liste des types d'émetteurs suggérés (pour la programmation avancée, se reporter au guide complet disponible sur www.niceforyou.com)

Tableau 1	
Série	Modèle
Nice Era	Era P / Era W / Era MiniWay
NiceWay	NiceWay
Nice Ergo	Ergo
Nice Agio	AG4W / AG4B / AG4R / AG4BW / AG4BB / AG4BR

Les fonctionnalités des touches des émetteurs figurent au tableau 2

Tableau 2		
Touches	Fonctions	
	Mode ON/OFF/ variateur	Mode ON/OFF
	Variateur up : augmente la luminosité du luminaire	Variateur up : allume le luminaire
	Toggle : allume ou éteint le luminaire	Toggle : allume ou éteint le luminaire
	Variateur down : réduit la luminosité du luminaire	Variateur down : éteint le luminaire
Curseur (uniquement s'il est présent)	Touche rapide : commande la position absolue de la luminosité du luminaire Défilement : règle la luminosité du luminaire	Désactivé

Pour toute information sur le dispositif TTDMP et le guide complet : www.niceforyou.com

ATTENTION ! – Toute utilisation autre que celle décrite et dans des conditions ambiantes différentes de celles indiquées dans ce manuel doit être considérée comme impropre et interdite !

INSTALLATION

⚠ Attention !

- Si TTDMP est soumis à une charge excessive ou lorsqu'il est exposé à une chaleur extrême, il déconnecte la charge.
- Avant de modifier la charge, vérifier qu'il est éteint.
- Le variateur d'intensité lumineuse doit être branché directement au secteur et non pas à d'autres appareils électroniques.
- Avant d'effectuer l'installation du produit, vérifier aussi les caractéristiques techniques.
- Dans le cas où le luminaire est équipé de son propre variateur d'intensité lumineuse, ce dernier doit être réglé sur la luminosité maximale, autrement des anomalies dans la gradation pourraient se produire.

Effectuer le réglage lumineux uniquement pour les lampes déclarées réglables par le fabricant. Si des transformateurs électroniques ou toroïdaux sont présents, ils doivent être déclarés réglables par le fabricant.

<p>01. Avant d'utiliser TTDMP, décider de la position de l'interrupteur à glissière : « ON/OFF/Variateur » ou « ON/OFF ».</p> <p>Pour les luminaires non réglables : « ON/OFF ».</p>	
<p>02. Insérer TTDMP dans une prise de courant et y insérer la fiche de courant du luminaire.</p>	

LÉGENDE	
Symbole	Description
	LED VERTE CLIGNOTANTE OU LED ROUGE SUR LE VARIATEUR TTDMP
	MAINTENIR ENFONCÉE LA TOUCHE DE L'ÉMETTEUR
	RELÂCHER LA TOUCHE DE L'ÉMETTEUR
	PATIENTER
	MAINTENIR APPUYÉE LA TOUCHE DE PROGRAMMATION DU TTDMP
	RELÂCHER LA TOUCHE DE PROGRAMMATION DU TTDMP